

20170300485

МИНИСТЕРСТВО ЗА ВНАТРЕШНИ РАБОТИ

Врз основа на член 396 алинеја 1 од Законот за безбедност на сообраќајот на патиштата („Службен весник на Република Македонија“ бр. 169/15, 226/15 и 55/16) министерот за внатрешни работи во согласност со министерот за образование и наука, донесе

ПРАВИЛНИК ЗА ПОБЛИСКИТЕ КРИТЕРИУМИ, НАЧИНОТ НА РАБОТА НА АВТОШКОЛИТЕ, НАСТАВНИОТ ПЛАН И ПРОГРАМА ЗА ОБУКА, СТРУЧНИОТ КАДАР, ОПРЕМАТА СО КОЈА ТРЕБА ДА РАСПОЛАГААТ, КАКО И ЕВИДЕНЦИИТЕ ШТО ТРЕБА ДА ГИ ВОДАТ АВТОШКОЛИТЕ ЗА ОСПОСОБУВАЊЕ НА КАНДИДАТИ ЗА ВОЗАЧИ

I. ОПШТА ОДРЕДБА

Член 1

Со овој правилник се пропишуваат поблиските критериуми, начинот на работа на автошколите, наставниот план и програма за обука, стручниот кадар, опремата со која треба да располагаат, како и евиденциите што треба да ги водат автошколите за оспособување на кандидати за возачи.

II. ПОБЛИСКИ КРИТЕРИУМИ, НАЧИН НА РАБОТА НА АВТОШКОЛИТЕ, СТРУЧНИОТ КАДАР И ОПРЕМАТА СО КОЈА ТРЕБА ДА РАСПОЛАГААТ

Член 2

(1) Од страна на автошколата за оспособување на кандидатите за возачи се обезбедува:

1. просторија (училница) од најмалку 20 м² деловен простор со видео надзор опремена за изведување на теоретска настава;
2. уреден простор за прием на кандидати за возачи и за работа на стручниот раководител на автошколата, деловен простор од најмалку девет м²;
3. наставни средства, помагала и информатичка опрема за спроведување на наставната програма и за водење на евиденции;
4. сообраќаен автодром (полигон);
5. возила за оспособување на кандидати за возачи и
6. стручен кадар.

(2) За електронското водење на евиденциите од страна на автошколата се користи информатичка опрема и софтверска веб апликација со заштита, која овозможува воспоставување и водење на единствена база на податоци за спроведување на обуката со кандидати за возачи.

(3) За водење на евиденциите од ставот (2) на овој член од страна на автошколата се применуваат соодветни технички и организациски мерки, согласно прописите за заштита на личните податоци.

1. Просторија (училница) опремена за изведување на теоретска настава

Член 3

(1) Просторијата за изведување на теоретската настава (во натамошниот текст: училницата) е опремена на начин што обезбедува услови за изведување на теоретска настава, непречено учење на кандидатот за возач и спроведување на пробниот тест.

(2) Училницата од ставот (1) на овој член располага со просторна површина од најмалку 1,5 м² по кандидат за возач, односно најмалку пет м² за предавачот по наставна програма за сообраќајните правила и прописи (теоретски дел).

(3) Училницата е опремена со видео надзор, една работна маса, една училишна табла и училишен прибор, техничко - информатичка опрема според нормативот за опремување на училишен кабинет за сообраќајно образование и воспитание со можност за истакнување на цртежи и прикажување на филмови и анимации, со соодветно греење, вентилација, осветлување и санитарен чвор.

(4) За обезбедување на видео надзорот од ставот (3) на овој член, училницата е опремена со камери кои согласно димензиите и карактеристиките на просторијата овозможуваат квалитетен видео запис од кој може да се препознае кандидатот за возач и предавачот, целокупниот процес на обука по наставниот план и програма од теоретски дел, со можност за архивирање и документирање на снимениот материјал од спроведеното оспособување на кандидат за возач.

(5) Снимениот материјал од ставот (4) на овој член се чува во просториите на автошколата согласно прописите од областа за заштита на личните податоци.

2. Простор за прием на кандидати за возачи и за работа на стручниот раководител на автошколата

Член 4

(1) Просторот за прием на кандидати за возачи и за работа на стручниот раководител на автошколата, е уреден и обезбедува услови за менаџирање со работата на автошколата.

(2) Просторот од ставот (1) на овој член е деловен простор и ги исполнува стандардите согласно прописите за општите мерки за безбедност и здравје при работа за работни и помошни простории и простори.

3. Наставни средства, помагала и информатичка опрема за спроведување на наставната програма

Член 5

За спроведување на наставната програма, од страна на автошколата се обезбедува:

1. шеми на сообраќајни знаци, ознаки на коловозот и знаци кои во сообраќајот ги дава униформиран полициски службеник;

2. шеми, цртежи, фотографии или други помагала за објаснување на правилата на сообраќајот (престигнување, првенство на минување, промена на правецот на движење, престојување, запирање и паркирање, сопиран пат при разни брзини и сл.), сообраќајни ситуации и елементи на патот, кои може да бидат и во електронска форма;

3. модели или шеми на уредите на моторните возила што се од значење за безбедноста на сообраќајот на патиштата (уреди за управување, уреди за сопирање, уреди за давање светлосни знаци и за осветлување на патот и на возилото и за означување на возилото, пресек на пневматик и сл.), кои може да бидат и во електронска форма;

4. комплет опрема на возилата од соодветната категорија;

5. пресек, модел на дизел мотор или цртеж (со пресек) на дизел мотор за моторни возила од „Ц1“, „Ц“, „Д1“ и „Д“ категории;

6. шеми, цртежи, фотографии, филмови, соодветна информатичка опрема (компјутери, проектор, уреди за видео презентација, телевизор, графоскоп или други технички уреди) за изведување на настава и

7. потребна стручна литература од областа на прописите за безбедноста на сообраќајот на патиштата (закони, правилници, учебници, прирачници, тест-вежби и списанија) за оспособување на кандидати за возачи и за стручно усовршување на возачи-инструктори.

4. Сообраќаен автодром (полигон)

Член 6

(1) За почетното оспособување на кандидати за возачи на моторно возило или трактор, од страна на автошколата се обезбедува сообраќаен автодром (полигон), кој се состои од една или повеќе површини кои претставуваат целина, обележани сообраќајни површини за изведување на дејствија со возило што се предвидени во програмата за почетно оспособување на кандидати за возачи при практично управување со моторно возило или трактор, како и за полагање на возачкиот испит, а не се јавни патишта.

(2) Сообраќајниот автодром (полигон) има соодветен сообраќаен приклучок на јавен пат, а на видно место е истакната табла со димензија од најмалку 160x100 см, на која е напишан бројот на одобрението за употреба и категориите за кои е издадено од страна на надлежното министерство, називот на правното или физичкото лице кое стопанисува со истиот, како и назив на субјектите кои го користат под закуп.

(3) Сообраќајно техничките елементи на сообраќајниот автодром (полигон) ги исполнуваат стандардите согласно техничките прописи за изградба на патиштата и се обележани и означени со вертикална и хоризонтална сообраќајна сигнализација (сообраќајни знаци и ознаки на патот), согласно прописите за сообраќајните знаци, опрема и сигнализација на патот.

(4) Сообраќајно-техничките елементи на сообраќајните површини од ставот (3) на овој член се определени со Скица (Прилог број 1, 1.1, 1.2 и 1.3).

5. Возила за оспособување на кандидати за возачи

Член 7

Оспособувањето на кандидатите за возачи се врши со возила и тоа за:

1. „А1“ категорија со моторно возило од „А1“ категорија, мотоцикл без приколка, со зафатнина од најмалку 120 cm³, кој може да постигне брзина од најмалку 90 km/h;

2. „А2“ категорија со моторно возило од „А2“ категорија, мотоцикл без приколка, со зафатнина од најмалку 400 cm³ и моќност на моторот од најмалку 25 kW;

3. „А“ категорија со моторно возило од „А“ категорија, мотоцикл без приколка, со зафатнина од најмалку 600 cm³ и моќност на моторот од најмалку 40 kW;

4. „Б“ категорија со моторно возило од „Б“ категорија, кое може да има и автоматски менувач, возило на четири тркала што може да постигне брзина од најмалку 100 km/h;

5. „БЕ“ категорија со група возила „БЕ“ категорија, комбинација составена од возило од категорија Б и приколка со најголема дозволена маса од најмалку 1000 kg, што може да постигне брзина од најмалку 100 km/h, кое не спаѓа во Б категорија. Товарниот дел од приколката се состои од затворена кутија (постојана или привремена изведба со церада) која е широка и висока најмалку колку што е широко и високо моторното возило, а затворената кутија може да биде помалку широка од моторното возило доколку можноста за гледање преку ретровизор е можна единствено со употреба на надворешни ретровизори на моторното возило, а приколката има најмалку 800 kg реална вкупна маса (маса на оптоварено возило);

6. „Ц1“ категорија со моторно возило од „Ц1“ категорија, возило со најголема дозволена маса од најмалку 4000 kg, должина од најмалку 5 m, што може да постигне брзина од најмалку 80 km/h, опремено со анти-блокирачки сопирачки. Товарниот дел се состои од затворена кутија (постојана или привремена изведба со церада) која е широка и висока најмалку колку и кабината;

7. „Ц1Е“ категорија со група возила од „Ц1Е“ категорија, комбинација составена од возило од категорија Ц1 и приколка со најголема дозволена маса од најмалку 1.250 kg, оваа комбинација е со должина од најмалку 8 m и може да постигне брзина од најмалку 80 km/h. Товарниот дел од приколката се состои од затворена кутија (постојана или привремена изведба со церада) која е широка и висока најмалку колку и кабината, приколката има најмалку 800 kg реална вкупна маса (маса на оптоварено возило);

8. „Ц“ категорија со моторно возило од „Ц“ категорија, со најголема дозволена маса од најмалку 12 000 kg, должина од најмалку 8 m, ширина од најмалку 2,4 m, што може да постигне брзина од најмалку 80 km/h, опремено со анти-блокирачки сопирачки. Товарниот дел се состои од затворена кутија (постојана или привремена изведба со церада) која е широка и висока најмалку колку и кабината, возилото има најмалку 10 000 kg реална вкупна маса (маса на оптоварено возило);

9. „ЦЕ“ категорија со група возила од „ЦЕ“ категорија, комбинација од возило од Ц категорија и приколка со должина од најмалку 7,5 m, при што комбинацијата има најголема дозволена маса од најмалку 20 000 kg, должина од најмалку 14 m и ширина од најмалку 2,4 m и може да постигнат брзина од најмалку 80 km/h. Товарниот дел се состои од затворена кутија (постојана или привремена изведба со церада) која најмалку е широка и висока колку и кабината, комбинацијата има најмалку 15 000 kg реална вкупна маса (маса на оптоварено возило);

10. „Д1“ категорија со моторно возило од „Д1“ категорија, возило со најголема дозволена маса од најмалку 4000 kg, со должина од најмалку 5 m, може да постигне брзина од најмалку 80 km/h, опремено со анти-блокирачки сопирачки;

11. „Д1Е“ категорија со група возила од „Д1Е“ категорија, комбинација составена од возило од категорија Д1 и приколка со најголема дозволена маса од најмалку 1250 kg и може да постигне брзина од најмалку 80 km/h. Товарниот дел од приколката се состои од затворена кутија (постојана или привремена изведба со церада) која е широка најмалку два метри и висока два метри, приколката има најмалку 800 kg реална вкупна маса (маса на оптоварено возило);

12. „Д“ категорија со моторно возило од „Д“ категорија, возило со должина од најмалку 10 m и ширина од најмалку 2,4 m што може да постигне брзина од најмалку 80 km/h, опремено со анти-блокирачки сопирачки;

13. „ДЕ“ категорија со група возила од „ДЕ“ категорија, комбинација составена од возило од категорија „Д“ и приколка со најголема дозволена маса од најмалку 1250 kg, ширина од најмалку 2,4 m, може да постигне брзина од најмалку 80 km/h. Товарниот дел од приколката се состои од затворена кутија (постојана или привремена изведба со церада) која е широка два метри и висока два метри, приколката има најмалку 800 kg реална вкупна маса (маса на оптоварено возило);

14. „Ф“ категорија со возило, трактор (со кабина) кој не е со гасеници и приклучно возило со носивост од најмалку 1.500 kg.

Член 8

(1) Возилата на автошколата за оспособување на кандидати за возачи и за полагање на возачкиот испит покрај задолжителната опрема согласно закон, се опремени и со:

1. внатрешно огледало за возилата од „Б“ категорија;
2. апарат за гаснење на пожар;

3. посебна ознака со натпис „Автошкола“ која ноќе и во услови на намалена видливост е осветлена. Ознаката е со димензии 75x15 cm. и има сопствен извор на светлина. Се поставува на највисокиот дел на возилата од сите категории, освен на возилата од категориите „А1“, „А2“ и „А“;

4. Сигурносен рефлектирачки елек во жолта боја со впишана латинична буква „L“ во бела боја со димензии 15x9x3 cm, на сина основа со димензии 25x25 cm. за возилата од категориите „А1“, „А2“ и „А“;

5. Камера со двострано снимање со сопствен извор на напојување, поставена во внатрешниот дел на возилото на предното ветробранско стакло, а за возилата од „А1“, „А2“ и „А“ категории и Ф национална категорија поставена во возилото управувано од возачот инструктор кој ја спроведува обуката, на начин кој овозможува препознавање на кандидатот за возач и возачот инструктор;

6. Уред за воспоставување аудио врска за возилата од категориите „А1“, „А2“ и „А“.

7. Посебна таблица со буквата „L“ за возилата со кои се врши практично оспособување на кандидатот за возач.

(2) Снимениот материјал од ставот (1) точка 5 на овој член се чува во просториите на автошколата, согласно прописите од областа за заштита на личните податоци.

Член 9

(1) Возилата за оспособување на кандидати од категориите „Б“, „Ц1“ и „Ц“ се опремени со двојни ножни команди, технички исправни и регистрирани во Република Македонија.

(2) Возилата за оспособување на кандидати за возачи од останатите категории треба да се технички исправни и регистрирани.

(3) Возилата од категориите А1, А2, А, БЕ, Ц1, Ц1Е, Ц, ЦЕ, Д1, Д1Е, Д, ДЕ и Ф кои се користат под закуп, може да бидат закупени само од една автошкола, на начин што едно исто возило не се користи за обука во две автошколи.

6. Стручен кадар

Член 10

Стручниот кадар во автошколата го сочинуваат: стручен раководител, најмалку еден предавач по наставна програма за сообраќајни правила и прописи (теоретски дел) и најмалку двајца возачи-инструктори од категоријата „Б“ за спроведување на наставната програма за управување со возило (практичен дел).

III. НАСТАВЕН ПЛАН И ПРОГРАМА ЗА ОБУКА

Член 11

(1) Наставниот план и програма за обука на кандидатите за возачи на моторни возила, возачи на мотоцикли и за возачи на трактори се состои од сообраќајни правила и прописи (теоретски дел) и управување со возило (практичен дел), за што од страна на автошколата се издава потврда.

(2) Наставниот план и програма за обука на кандидатите за оспособување на кандидати за возачи за управување со мобилна машина, мотокултиватор, велосипед со помошен мотор, мопед и лесни четирицикли, се состои само од теоретски дел.

1. Теоретски дел

Член 12

(1) Теоретскиот дел на програмата за оспособување на кандидати за возачи на моторни возила се состои од изучување на сообраќајните правила и прописи.

(2) Теоретскиот дел на програмата за оспособување на кандидати за возачи на трактори, мобилни машини, мотокултиватори и велосипед со помошен мотор и мопед ги опфаќа само прописите за безбедноста на сообраќајот на патиштата што се однесуваат на правилата на сообраќајот на патиштата, сообраќајните знаци и нивното значење и знаците што ги даваат униформирани полициски службеници при вршење на контрола и регулирање на сообраќајот на патиштата, како и опасностите и последиците кои настануваат поради неправилно преземање на дејствија во сообраќајот и основите на функционирањето на уредите на возилата на моторен погон значајни за безбедноста на сообраќајот на патиштата.

Член 13

(1) За изведување на теоретскиот дел од програмата за оспособување на кандидати за возачи на возила на моторен погон (моторни возила, мотоцикли, трактори и мобилни машини) за следниве категории и национални категории на возила се предвидуваат:

- за „АМ“ категорија - 12 наставни часа;
- за „А1“ категорија - 16 наставни часа;
- за „А2“ категорија - 16 наставни часа;
- за „А“ категорија - 16 наставни часа;
- за „Б“ категорија - 20 наставни часа;
- за „БЕ“ категорија - четири наставни часа;
- за „Ц1“ категорија - десет наставни часа;
- за „Ц1Е“ категорија - четири наставни часа;
- за „Ц“ категорија - десет наставни часа;
- за „ЦЕ“ категорија - четири наставни часа;
- за „Д1“ категорија - десет наставни часа;
- за „Д1Е“ категорија - четири наставни часа;
- за „Д“ категорија - десет наставни часа;
- за „ДЕ“ категорија - четири наставни часа;
- за „Ф“ национална категорија - 12 наставни часа;
- за „Г“ национална категорија - 12 наставни часа.

(2) На возачот на кого му е издадена возачка дозвола од „А1“, „А2“ и „А“ за оспособување за „Б“ категорија се предвидуваат четири наставни часа.

(3) На возачот на кого му е издадена возачка дозвола од категорија „АМ“ и националните категории „Ф“ и „Г“ за оспособување за „Б“ категорија се предвидуваат осум наставни часа.

(4) На возачот на кого му е издадена возачка дозвола од „Б“ категорија, за оспособување за категориите „А1“, „А2“ и „А“ се предвидуваат четири наставни часа.

(5) На возачот на кого му е издадена возачка дозвола од категориите „Ц1“, „Д1“, „Ц1Е“, „Д1Е“ категории, за оспособување за „Ц“, „Д“, „ЦЕ“ и „ДЕ“ категории се предвидуваат четири наставни часа.

Член 14

Наставниот час од теоретскиот дел на програмата трае 45 минути и во еден ден кандидатот за возач може да реализира најмногу четири наставни часа.

Член 15

(1) Пробниот тест за проверка на знаењата содржи прашања кои се вреднуваат со бодови во зависност од содржината на прашањето.

(2) Кандидатот за возач го поседува потребното знаење ако во одговорот на пробниот тест постигне најмалку 85% од вкупниот број бодови.

(3) Содржината на тестот од ставот (1) на овој член не може да биде идентична со содржината на тестот за полагање на возачки испит.

2. Практичен дел

Член 16

Практичниот дел на програмата за оспособување на кандидатите за возачи на моторни возила, мотоцикли и трактори се однесува на изведување на дејствија со моторно возило, мотоцикл или трактор што се од значење за успешно и безбедно управување во согласност со сообраќајните правила и прописи, условите на патот и во сообраќајот, како и за совладување на техниката и вештината за управување со возилото.

Член 17

Наставниот час за практично оспособување трае 45 минути и во текот на еден ден кандидатот може да се оспособува најмногу два наставни часа.

Член 18

(1) Изведувањето на наставата од практичниот дел на програмата за оспособување на кандидати за возачи на моторни возила, мотоцикли и за возачи на трактори се врши со почетно оспособување на сообраќаен автодром (полигон), а потоа оспособувањето продолжува на јавен пат надвор од населено место и на јавен пат во населено место, во денски и ноќни услови.

(2) Вкупниот број на наставни часови за практично оспособување на кандидати за возачи, изнесува:

- за „А1“ категорија - 16 наставни часа;
- за „А2“ категорија - 16 наставни часа;
- за „А“ категорија - 16 наставни часа;
- за „Б“ категорија - 36 наставни часа;
- за „БЕ“ категорија - осум наставни часа;
- за „Ц1“ категорија - 20 наставни часа;
- за „Ц1Е“ категорија - осум наставни часа;
- за „Ц“ категорија - 20 наставни часа;
- за „ЦЕ“ категорија - осум наставни часа;
- за „Д1“ категорија - 16 наставни часа;
- за „Д1Е“ категорија - осум наставни часа;
- за „Д“ категорија - 16 наставни часа;
- за „ДЕ“ категорија - осум наставни часа и
- за „Ф“ национална категорија - 12 наставни часа.

(3) Во случаите од ставот (2) на овој член, бројот на наставните часови на возачот на кого му е издадена возачка дозвола за следниве категории, изнесува:

- „Ц1“ категорија и се оспособува за „Ц“ категорија - четири наставни часа;
- „Ц1Е“ категорија и се оспособува за „ЦЕ“ категорија - четири наставни часа;
- „Д1Е“ категорија и се оспособува за „ДЕ“ категорија - четири наставни часа;
- „Д1“ категорија и се оспособува за „Д“ категорија - четири наставни часа;
- „Ф“ национална категорија и се оспособува за „Б“ категорија - 24 наставни часа.

Член 19

(1) Почетното оспособување на сообраќајниот автодром (полигон) изнесува за:

- „А1“ категорија - четири наставни часа;
- „А2“ категорија - четири наставни часа;
- „А“ категорија - четири наставни часа;
- „Б“ категорија - шест наставни часа;
- „Ц1“ категорија - четири наставни часа;
- „Ц“ категорија - четири наставни часа;
- „Д1“ категорија - четири наставни часа;
- „Д“ категорија - четири наставни часа;
- „Ф“ национална категорија - два наставни часа.

(2) Почетното оспособување на сообраќајниот автодром (полигон) за „Б“ категорија доколку кандидатот поседува „Ф“ национална категорија изнесува четири наставни часа.

Член 20

(1) Бројот на наставните часови од практичниот дел од програмата за оспособување на јавен пат надвор од населено место и во населено место, дење, за следниве категории и национални категории, изнесува:

- „А1“ категорија - десет наставни часа;
- „А2“ категорија - десет наставни часа;
- „А“ категорија - десет наставни часа;
- „Б“ категорија - 28 наставни часа;
- „БЕ“ категорија - шест наставни часа;
- „Ц1“ категорија - 14 наставни часа;
- „Ц1Е“ категорија - шест наставни часа;
- „Ц“ категорија - 14 наставни часа;
- „ЦЕ“ категорија - шест наставни часа;
- „Д1“ категорија - десет наставни часа;
- „Д1Е“ категорија - шест наставни часа;
- „Д“ категорија - десет наставни часа;
- „ДЕ“ категорија - шест наставни часа и
- „Ф“ национална категорија - осум наставни часа.

(2) Во случаите од ставот (1) на овој член, бројот на наставните часови на возачот на кого му е издадена возачка дозвола за следниве категории и националната „Ф“ категорија, изнесува:

- „Ц1“ категорија и се оспособува за „Ц“ категорија - четири наставни часа;
- „Ц1Е“ категорија и се оспособува за „ЦЕ“ категорија - четири наставни часа;
- „Д1“ категорија и се оспособува за „Д“ категорија - четири наставни часа;
- „Д1Е“ категорија и се оспособува за „ДЕ“ категорија - четири наставни часа и
- „Ф“ национална категорија и се оспособува за „Б“ категорија - 20 наставни часа.

Член 21

Бројот на наставните часови од практичниот дел од програмата за оспособување на јавен пат надвор од населено место и во населено место, ноќе, за сите категории изнесува два наставни часа.

Член 22

Наставниот план и програма за оспособување на кандидати за возачи на мотоцикли, за оспособување на кандидати за возачи на моторни возила од сите категории и за оспособување на кандидати за возачи на трактор и за возачи на мобилни машини, мотокултиватор и велосипед со помошен мотор и мопед се дадени во Прилог број 2 и Прилог број 2.1.

IV. ЕВИДЕНЦИИ ШТО ТРЕБА ДА ГИ ВОДАТ АВТОШКОЛИТЕ ЗА ОСПОСОБУВАЊЕ НА КАНДИДАТИТЕ ЗА ВОЗАЧИ

Член 23

За оспособување на кандидатите за возачи во автошколата во рачна и електронска форма се водат следните евиденции:

1. Матична книга за евидентирање на кандидати за оспособување на возачи во кои се запишува: реден број, лично име и име на еден од родителите и презиме, датум и место на раѓање, живеалиште односно престојувалиште, адреса на станот, категорија за која се оспособува, број, место и датум на издавање на уверение за здравствена и психофизичка способност за управување со моторно возило, делот од програмата за кој се врши оспособувањето (теоретски и практичен), број и датум на потврда за спроведена обука по теоретски дел, број на одржани наставни часови, време за кое кандидатот е оспособен, број и датум на издадена потврда за извршена проверка од познавање на правилата на сообраќајот на патиштата и сообраќајните знаци (пробен тест), датум на издадена потврда за оспособување, податоци за успехот на кандидатот на возачкиот испит, име и презиме на инструкторот што го оспособува и забелешка (Прилог број 3 (1/2 и 2/2));

2. Евиденција за дополнително оспособување на кандидати за возачи од практичен дел во кој се запишува: реден број, лично име, име на еден од родителите и презиме, датум и место на раѓање, живеалиште, односно престојувалиште, адреса на станот, категорија за која се оспособува, делот од програмата за која се врши оспособувањето, број на одржани наставни часови, време за кое се одржани часовите, име и презиме на инструкторот и забелешка (Прилог број 3.1);

3. Евиденција за извршена проверка на знаењето на кандидатот за возач од областа на познавање на правилата во сообраќајот на патиштата и сообраќајните знаци, во кој се запишува: реден број, лично име, име на еден од родителите и презиме, датум и место на раѓање, живеалиште односно престојувалиште, категорија за која се оспособува („A1“ категорија, „A2“, А категорија, „Б“ категорија и „Ф“ национална категорија), датум на извршена проверка, број на пробниот тест, по кој пат полага кандидатот, успех на кандидатот и име и презиме на предавачот кој ја извршил проверката и забелешка (Прилог број 3.5);

Член 24

(1) За оспособување на кандидатите за возачи во автошколата во рачна форма се водат и:

1. Дневник за евидентирање на изведениот теоретски дел на програмата за оспособување на кандидатите за возачи во кој се запишува: број под кој кандидатот е запишан во матичната книга, датум и час на одржаната настава, категорија за која се оспособува, наставен предмет што се предава и наставната единица, име и презиме и потпис на предавачот и име и презиме на кандидатите што ја посетувале наставата со своерачен потпис и забелешка (Прилог број 3.2);

2. Картон за евидентирање за оспособување на кандидатите за возачи од практичниот дел на програмата за оспособување на кандидатите за возачи во кој се запишува: називот на автошколата, име и презиме на кандидатот датум и место на раѓање, адреса на живеалиште/престојувалиште, контакт телефон, број на лекарско уверение, име и презиме на инструкторот, бројот под кој кандидатот е запишан во матичната книга, категорија за која се оспособува, тип, марката и регистарскиот број на возилото и сопственост, податоци за траењето на оспособувањето на кандидатот (датум, опис на работата, време на оспособување), број на наставен час, потпис на кандидатот, потпис на инструкторот, со

опис на работата и своерачен потпис на возачот инструктор и кандидатот за возач како и мислење на возачот инструктор за подготвеноста на кандидатот за возач со забелешка: е подготвен, не е подготвен и потребно е дополнително оспособување од одредена наставна содржина, место и датум, потпис на стручниот раководител и место за печат (Прилог број 3.3);

3. Картон за евидентирање за дополнително оспособување на кандидати за возачи од практичен дел кој ги содржи податоците од став (1) точка 2 на овој член (Прилог број 3.4);

4. Дневник за евиденција за работа на возачите инструктори со евиденција за посебните таблици за означување на возилото за оспособување на кандидати за возачи, во која се запишува: реден број, датум и време на оспособување, име и презиме на кандидатот за возач и број под кој е запишан во матичната книга со категорија за која се оспособува, број на „L“ табличките, датум и време на задолжување и враќање на табличките во автошколата, име и презиме на одговорно лице во автошколата кое ги издава и потпис, име и презиме на возачот инструктор кој е задолжен со истите таблички и потпис (според евиденцијата на надлежното министерство) и забелешка (Прилог број 3.6).

(2) Во случаите кога практичниот дел од наставата се изведува во попладневните часови или обуката се врши во ноќни услови и во случај на отсуство на стручниот раководител, возачот-инструктор сам ги задолжува и раздолжува таблиците во автошколата, по претходно одобрување од стручниот раководител и евидентирање на потребните податоци во евиденцијата од став (1) точка 4 на овој член.

Член 25

(1) Во периодот на времетраење на забраната за вршење за оспособување на кандидати за возачи како и по престанокот на работа на автошколата, евиденцијата од член 23 став (1) точка 1 од овој правилник се предава во Министерството за внатрешни работи за што се издава потврда.

(2) Евиденцијата од ставот (1) точка 1 на овој член, се чува како документ од трајна вредност, во писмена и електронска форма, согласно прописите за канцелариско и архивско работење.

(3) Во периодот на времетраење на забраната за вршење за оспособување на кандидати за возачи, како и по престанокот на работата на автошколата, посебните таблици за означување на возилото за оспособување на кандидати за возачи од член 8 став (1) точка 7 од овој правилник се предаваат во Министерството за внатрешни работи, за што се издава потврда.

Член 26

Прилозите број 1, 1.1, 1.2, 1.3, 2, 2.1, 3, 3.1, 3.2, 3.3, 3.4, 3.5 и 3.6, се дадени во прилог и се составен дел на овој правилник.

V. ПРЕОДНИ И ЗАВРШНИ ОДРЕДБИ

Член 27

(1) Одредбите од членовите 7 став (1) точки 1, 2 и 3, 18 став (2) алинеја 2, 19 став (1) алинеја 2 и 20 став (1) алинеја 2 од овој правилник ќе отпочнат да се применуваат од 8 април 2017 година.

(2) Одредбите од членот 7 став (1) точки 4, 5, 6, 7, 8, 9, 10, 11, 12, 13 и 14 од овој правилник ќе отпочнат да се применуваат од 1 април 2017 година.

Член 28

Со денот на влегувањето во сила на овој правилник престанува да важи Правилникот за критериумите, начинот на работа на автошколите, наставниот план и програма за обука, стручниот кадар, опремата со која треба да располагаат, како и евиденциите што треба да ги водат автошколите за оспособување на кандидати за возачи („Службен весник на Република Македонија“ бр. 90/13), освен одредбите од членот 7 став (1) точки 1 и 2 кои ќе престанат да важат со отпочнување на примената на членот 7 став (1) точки 1, 2 и 3 од овој правилник, а одредбите од членот 11 став (3) и членот 13 став (2) ќе престанат да важат од 1 април 2017 година.

Член 29

Овој правилник влегува во сила наредниот ден од денот на објавувањето во „Службен весник на Република Македонија“ .

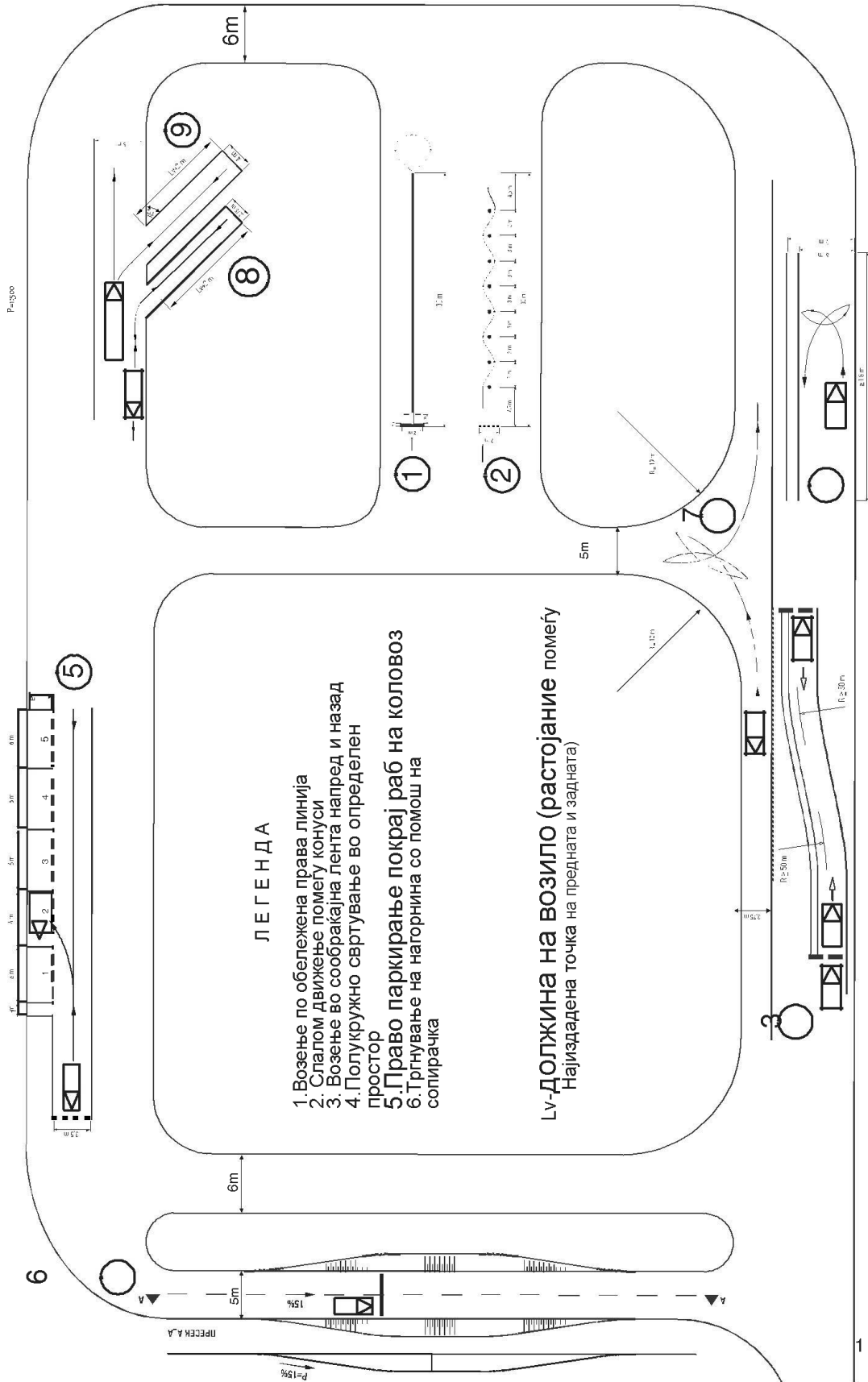
Бр.13.1.1-9535/1
15 февруари 2017 година
Скопје

Министер
за внатрешни работи,
д-р **Агим Нухиу**, с.р.

Бр. 20-2454/1
22 февруари 2017 година
Скопје

Министер
за образование и наука,
м-р **Пиштар Лутфиу**, с.р.

Прилог бр.1
 СКИЦА НА СООБРАЌАЛНО ТЕХНИЧКИ ЕЛЕМЕНТИ НА СООБРАЌАЕН АВТОДРОМ(ПОЛИГОН) ЗА ОСПОСОБУВАЊЕ НА
 КАНДИДАТ ЗА ВОЗАЧИ ЗА НАЧИНОТ НА ПОЛАГАЊЕ НА ПРВИОТ ПРАКТИЧЕН ИСПИТ ОД А1, А, Б, Ц, Д, ДИ И Д КАТЕГОРИИ И
 НАЦИОНАЛНА Ф КАТЕГОРИЈА



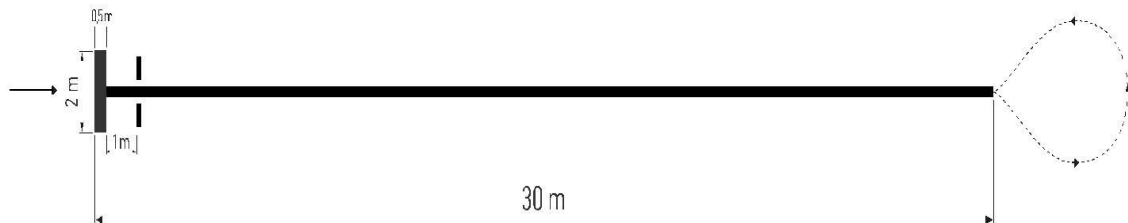
1. Хоризонталните ознаки (линии) на сообраќајно техничките елементи на автодромот се обележуваат со бела боја со ширина од 10 см.
2. Должината на непрекинатите линии и растојанието меѓу нив изнесува 1 метар.
3. Бројот со кој се означува просторот за паркирање е со димензии 40 x 20 x 6 см.
4. Кругот што го означува местото на поставување на конусот е со дијаметар од 10 см.
5. Конусот за вежбата слалом возење е во црвено-бела боја.
6. Под „маневра“ се подразбира движење со возило од една до друга положба напред или наназад.
7. Вежбите од „А1“, „А2“ и „А“ категорија и не се преклопуваат со вежбите од останатите категории.
8. Вежбата бр.3 прикажана во Прилог 1-Возење во сообраќајна лента напред и назад за категории „Ц1“, „Ц“, „Д1“ и „Д“ и „Ф“ национална категорија, може да се преклопи со истата вежба за „Б“ категорија и се разликува по надолжната надворешна линија обележана со жолта боја на растојание од 1 метар.
9. Вежбата број 8 прикажана во Прилог 1-Косо паркирање наназад за „Ц1“ и „Ц“ категорија, „Ф“ национална категорија, може да се преклопи со вежбата број 9- Косо паркирање напред за „Д1“ и „Д“ категорија и се разликува по надолжната надворешна линија обележана со жолта боја на растојание од 25 см.

НАЧИН НА ОСПОСОБУВАЊЕ И ПОЛАГАЊЕ НА ПРВИОТ ПРАКТИЧЕН ДЕЛ ОД ВОЗАЧКИОТ ИСПИТ ЗА „A1“, „A2“ И „A“ КАТЕГОРИЈА

Вежба 1 - Точка 1 од Прилог 1

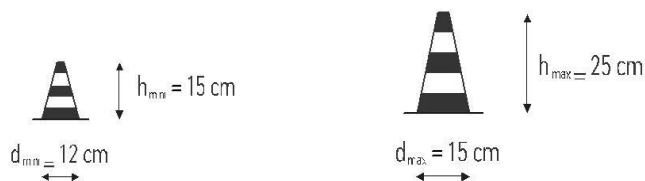
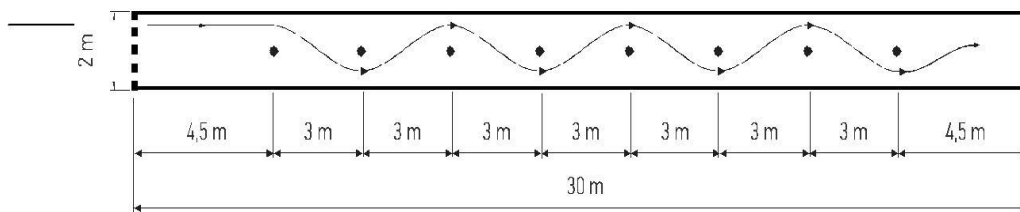
Тргување од место, движење напред по обележана права линија во должина од 30 метри и ширина од 25 сантиметри со промена од прв во втор степен на пренос, излегување од линијата и враќање во истата со слободно вртење во втор степен на пренос со застанување во обележан простор од еден метар со предното тркало пред стоп линијата.

Кандидатот стапува со ногата на патот, го поставува степенот на пренос во неутрална положба, слегува од моторот и го истуркува напред од просторот на вежбата.



Вежба 2 - Точка 2 од Прилог 1

Слалом движење помеѓу осум конуси во обележана лента со ширина од два метри и должина од 30 метри.



НАЧИН НА ОСПОСОБУВАЊЕ И ПОЛАГАЊЕ НА ПРВИОТ ПРАКТИЧЕН ДЕЛ ОД ВОЗАЧКИОТ ИСПИТ ЗА „Б“ КАТЕГОРИЈА

Вежба 1 - Точка 3 од Прилог број 1

I. За вежба со рачен менувач:

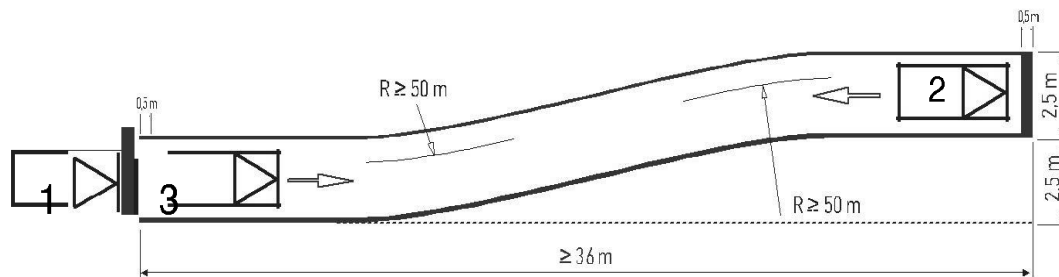
А. Тргување од место (позиција 1), движење напред во сообраќајна лента со ширина од 2,5 метри и должина од 36 метри, промена од прв во втор степен на пренос и застанување пред обележаната линија за запирање - стоп линија (позиција 2). Движење наназад по истата сообраќајна лента и застанување пред обележаната линија за запирање (позиција 3).

За излегување од вежбата се користи истата сообраќајна лента со движење напред.

II. За вежба со автоматски менувач:

Б. Тргување од место (позиција 1), движење напред во сообраќајна лента со ширина од 2,5 метри и должина од 36 метри, промена на преносот со автоматски менувач??? И застанување пред обележаната линија за запирање - стоп линија (позиција 2). Движење наназад по истата сообраќајна лента и застанување пред обележаната линија за запирање (позиција 3).

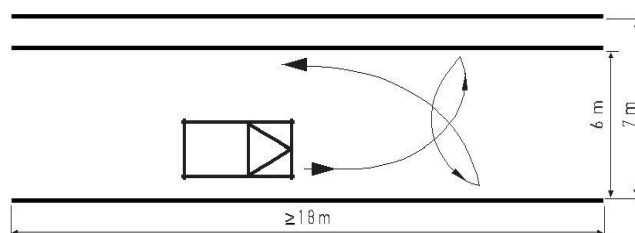
За излегување од вежбата се користи истата сообраќајна лента со движење напред.



Вежба 2 - Точка 4 од Прилог број 1

Полукружно свртување во определен простор со ширина од шест метри со три маневри за возила со должина до четири метри.

Полукружно свртување во определен простор со ширина од седум метри со три маневри за возила со должина поголема од четири метри.

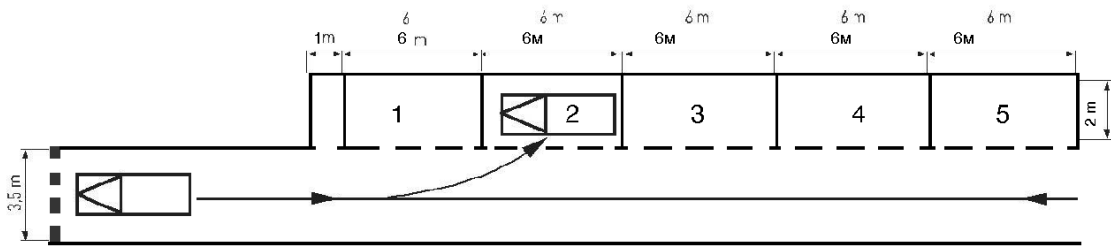


Вежба 3 - Точка 5 од Прилог број 1

Право паркирање покрај работ на коловозот со движење наназад во простор со димензии:

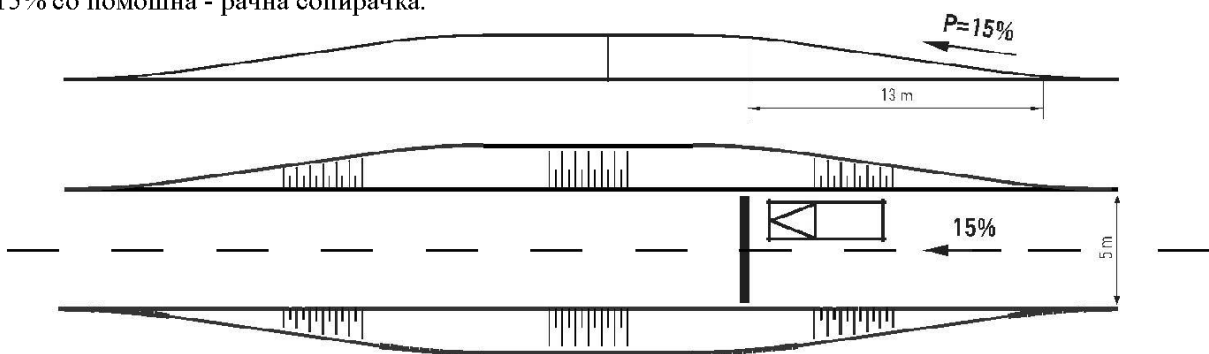
-шест метри должина и два метри ширина за возила со должина до четири метри и

-седум метри должина и два метри ширина за возила со должина поголема од четири метри.



Вежба 4 - Точка б од Прилог број 1

Запирање и тргнување од пред обележана стоп линија на нагорнина со надолжен наклон од 15% со помошна - рачна сопирачка.

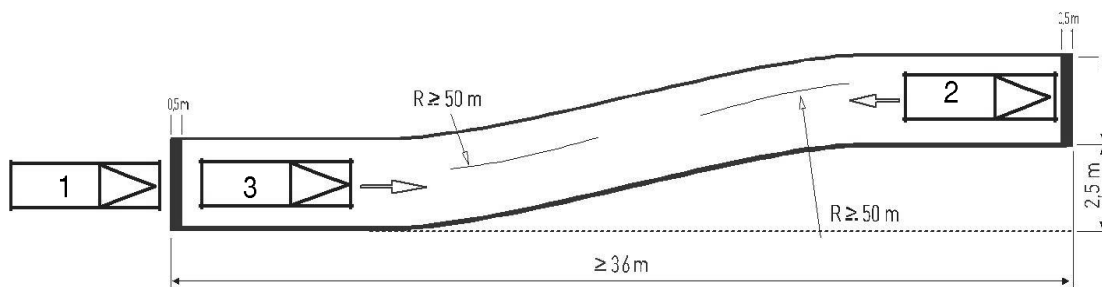


НАЧИН НА ОСПОСОБУВАЊЕ И ПОЛАГАЊЕ НА ПРВИОТ ПРАКТИЧЕН ДЕЛ ОД ВОЗАЧКИОТ ИСПИТ ЗА „Ц1“, „Ц“, „Д1“, „Д“ КАТЕГОРИИ И „Ф“ НАЦИОНАЛНА КАТЕГОРИЈА

Вежба 1 - Точка 3 од Прилог број 1

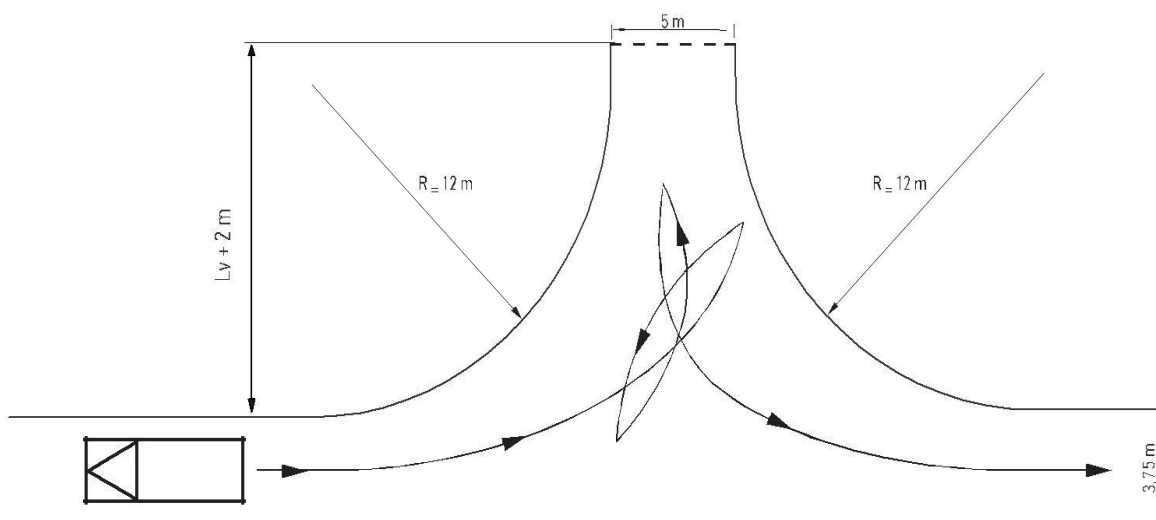
Тргување од место (позиција 1), движење напред во сообраќајна лента со ширина од 3,5 метри и должина од 36 метри, промена од втор во трет степен на пренос и застанување пред обележаната линија за запирање - стоп линија (позиција 2). Движење наназад по истата сообраќајна лента и застанување пред обележаната линија за запирање (позиција 3).

За излегување од вежбата се користи истата сообраќајна лента со движење напред.



Вежба 2 - Точка 7 од Прилог број 1

Полукружно свртување со користење на страничен (бочен) пат со ширина од пет метри со најмалку четири маневри.

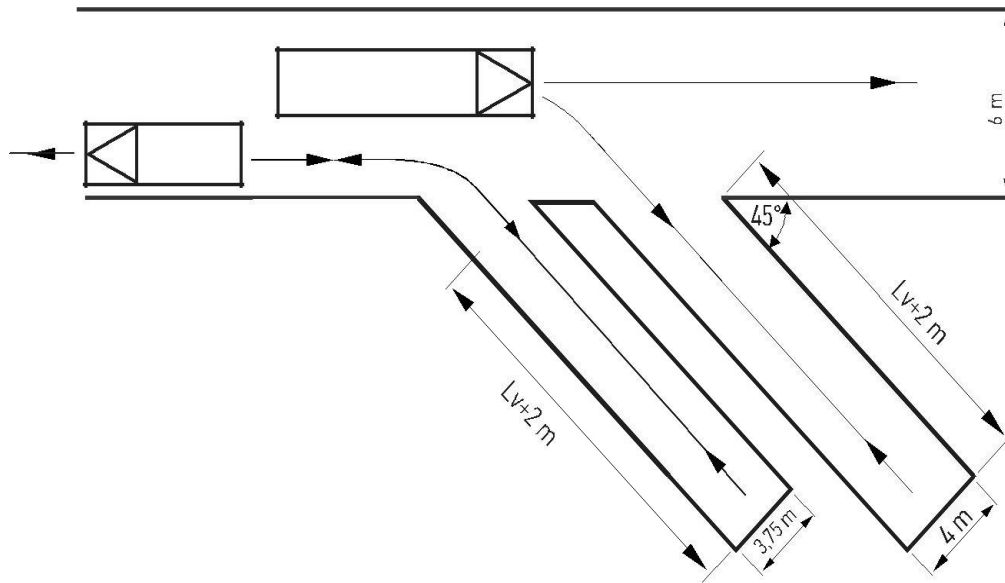


Вежба 3 - Точка 8 од Прилог број 1

Косо паркирање под агол од 45 (степени) со движење назазад во определен простор со ширина од 3,75 метри за „Д1“, „Д2“ категории и „Ф“ национална категорија.

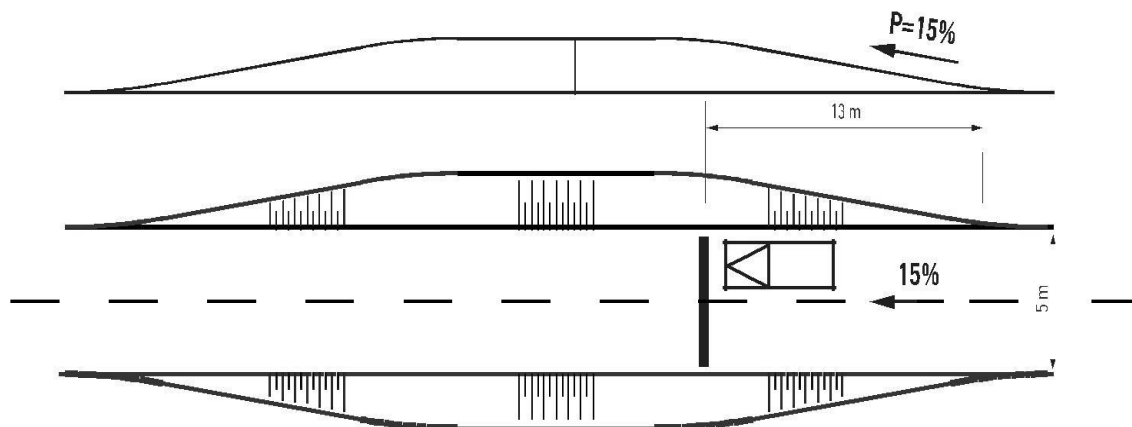
Вежба 3 - Точка 9 од Прилог број 1

Косо паркирање со движење напред во определен простор со ширина од четири метри за „Д1“, и „Д2“ категорија, излегување наназад со вклучување во сообраќајна лента и движење напред.



Вежба 4 - Точка 6 од Прилог број 1

Запирање и тргнување од пред обележана стоп линија на нагорнина со надолжен наклон од 15% со помошна - рачна сопирачка.



НАСТАВЕН ПЛАН И ПРОГРАМА ЗА ОСПОСОБУВАЊЕ НА КАНДИДАТИ ЗА ВОЗАЧИ НА МОТОРНИ ВОЗИЛА ОД „А1“, „А2“, „А“, „Б“, „БЕ“, „Ц1“, „Ц1Е“, „Ц“, „ЦЕ“, „Д1“, „Д1Е“, „Д“, И „ДЕ“ КАТЕГОРИИ

I ТЕОРЕТСКИ ДЕЛ

За оспособување на кандидати за возачи на моторни возила од „А1“, „А2“, „А“ и „Б“ категории

ПРОПИСИ ЗА БЕЗБЕДНОСТА НА СООБРАЌАЈОТ НА ПАТИШТАТА И БЕЗБЕДНО ОДНЕСУВАЊЕ ВО СООБРАЌАЈОТ

А) ОПШТИ ПРАШАЊА - еден наставен час

1. Прописи за безбедноста на сообраќајот на патиштата и
2. Значењето на одделни изрази што се употребуваат во прописите од областа на патниот сообраќај

Б) СООБРАЌАЈНИ ЗНАЦИ И ЗНАЦИ ШТО ГИ ДАВААТ УНИФОРМИРАНИ ПОЛИЦИСКИ СЛУЖБЕНИЦИ – два наставни часа

1. Поим, улога и значење на сообраќајните знаци за безбедно и уредно одвивање на сообраќајот на патиштата
2. Поделба на сообраќајните знаци (вид, форма, боја, значење и поставување)
3. Знаци за опасност (форма, боја и значење)
4. Знаци за изречни наредби (група, форма, боја и значење)
5. Знаци за известување (форма, боја и значење)
6. Дополнителни табли
7. Светлосни сообраќајни знаци и светлосни ознаки
8. Ознаки на коловозот (видови и значење)
9. Обележување на премин на пат преку железничка пруга
10. Знаци што ги даваат униформирани полициски службеници при вршење контрола и регулирање на сообраќајот на патиштата (видот, начинот на давање и нивното значење)
11. Знаци што ги даваат возилата со право на првенство на минување и возила под придружба

В) ПРАВИЛА НА СООБРАЌАЈОТ- 11 наставни часа

1. Општи одредби за поведението на учесниците во сообраќајот на патиштата
2. Дејствија со возилото во сообраќајот
 - Утврдување на услови за изведување дејствија со возило во сообраќајот
 - Вклучување со возило во сообраќај и
 - Промена на начин и правец на движење со возило
3. Движење со возило по пат
 - Страна на движење
 - Движење на возило на пат со повеќе сообраќајни ленти
 - Свртување надесно или налево
 - Полукружно свртување и
 - Движење наназад

4. Брзина на движење

- Проценка на сообраќајните услови на патот и прилагодување на брзината на движење со возилото и
- Ограничување на брзина на движење со возило

5. Свртување

6. Првенство на минување

- При свртување на лево
- Во однос на возила што се движат по шини
- На пат кој со сообраќаен знак е означен како пат со првенство на минување
- При пресекување на велосипедска патека или велосипедска лента и
- На крстосница

7. Сообраќај на крстосница

- Поим и поделба на крстосниците
- Прилагодување на брзина на движење со возило
- Навремено престојување заради свртување налево или надесно и
- Постапување според светлосни сообраќајни знаци и знаци што ги даваат униформирани полициски службеници во сообраќајот

8. Разминување

9. Наизменично пропуштање на возила

10. Престигнување и обиколување

- Општи правила за престигнување и обиколување и
- Начин на изведување на престигнување и обиколување со возила, пречки и други објекти на патот

11. Употреба на звучни и светлосни знаци за предупредување

12. Запирање и паркирање

- Начин и услови за запирање и паркирање
- Забрана за запирање и паркирање и
- Паркирање на паркиралиште

13. Влечење на возило

14. Употреба на светла во сообраќајот

- Употреба на светла ноќе
- Употреба на светла дење и во услови на намалена видливост и
- Адаптирање на видот при нееднаква или нагла промена на осветленост на патот

15. Растојание помеѓу возилата

16. Сообраќај на трамваи и други возила на шини

17. Сообраќај на велосипеди, трицикли и четирицикли, велосипед со помошен мотор и мопеди, мобилни машини, мотокултиватори и запрежни возила

18. Движење на добиток по патот

19. Движење на пешаци по патот

- Правила за движење на пешаците
- Односот на возачите спрема пешаците и
- Пресекување на колона пешаци

20. Сообраќај на премин на пат преку железничка пруга

21. Сообраќај на автопат и пат резервиран за сообраќај на моторни возила

- Вклучување, начин на движење и исклучување и
- Критериуми за движење на определени категории возила, ограничување на брзина на движење со возило, начин на запирање и полукружно свртување

22. Сообраќај во тунел
23. Сообраќај на возила под придружба, возила со право на првенство на минување и односот на возачите спрема нив
24. Товар на возилото
 - Сместување и означување на товар
25. Превоз на товар со возило
26. Превоз на лица со возило
27. Превоз на лица во приклучно возило и со возило што го влече трактор и мотокултиватор
28. Спортски и други приредби на пат
29. Управување со возило ноќе и под неповолни временски услови (висока и ниска температура, намалена видливост, во услови на дожд, снег, голомразица, ветар, магла, свлечишта, одрони на камења и сл.)

Г) ОПАСНОСТИ И ПОСЛЕДИЦИ КОИ НАСТАНУВААТ ПОРАДИ НЕПРОПИСНО ИЛИ НЕПРАВИЛНО ПРЕЗЕМАЊЕ НА ДЕЈСТВИЈА ВО СООБРАЌАЈОТ НА ПАТИШТАТА - еден наставен час

1. Непригодна брзина на движење со возилото спрема особините и состојбата на патот, видливоста, атмосферските прилики, состојбата на возилото и товарот, густината на сообраќајот и другите сообраќајни услови
2. Погрешна проценка на брзината на движењето и оддалеченоста на возилата што се движат од спротивна или во иста насока пред или зад возилото
3. Движење со возило со недозволена брзина во населено место и надвор од населено место и нагло зголемување и намалување на брзината на движење со возилото
4. Непочитување на прописите за страна на движење со возилото
5. Непочитување на правилата за првенство на минување на крстосница или погрешна проценка на сообраќајната ситуација за примена на правилата за првенство на минување на крстосница
6. Престигнување и обиколување на пат каде што нема доволен простор за безбедно и уредно престигнување и обиколување (колона на возила, работи на патот и сл.)
7. Престигнување на возило кое се доближува на пешачки премин или застанало пред пешачки премин заради пропуштање на пешаци
8. Запирање и паркирање со возило на коловоз во кривина и во близина на преслап каде прегледноста е недоволна или запирање на коловоз ноќе и без соодветно обележување и обезбедување
9. Непочитување на сообраќајни знаци
10. Непрописно влечење на возило
11. Непрописна употреба на светла

Д) НЕГАТИВНО ВЛИЈАНИЕ НА НЕКОИ ФАКТОРИ ЗА БЕЗБЕДНОСТА НА СООБРАЌАЈОТ НА ПАТИШТАТА - еден наставен час

1. Здравствена состојба за управување со моторно возило (акутни и хронични заболувања што имаат влијание врз способноста на возачот)
2. Нарушени психофизички особини од значење за способноста на возачот за управување со возило (вид, слух, рефлекси, рамнотежа, сетилна перцепција, мислење, вештина, емоција, реакција и сл.)

3. Алкохолот и безбедоста на сообраќајот (степен на пијанство и нивно негативно влијание врз психофизичките особини, функциите и однесувањето на возачот)
4. Заморот и безбедноста на сообраќајот (видови и знаци на замор, одмор, должина на траење и начин на користење на одмор)
5. Негативно влијание на лековите и дрогата врз безбедноста на сообраќајот (штетни влијанија на определени лекови и дрогата врз психофизичките особини на возачот)

Г) ВОЗАЧИ НА ВОЗИЛА НА МОТОРЕН ПОГОН – еден наставен час

1. Услови за управување со моторно возило (правни, здравствени и психофизички)
2. Оспособување на кандидати за возачи на моторни возила
3. Стекнување право за управување со моторно возило
4. Возачка дозвола
5. Категорија на моторни возила за кои се издава возачка дозвола
 - Важност и продолжување на важност на возачка дозвола
 - Издавање на нова возачка дозвола наместо загубена или дотраена
 - Одземање на возачка дозвола
 - Меѓународна возачка дозвола и
 - Превод и замена на странска возачка дозвола
6. Пробно возење и возила со пробни табlici
7. Одговорност на возачите
 - Кривична
 - Прекршочна и
 - Материјална

Е) УРЕДИ И ОПРЕМА НА МОТОРНО ВОЗИЛО ШТО СЕ ОД ЗНАЧЕЊЕ ЗА БЕЗБЕДНОСТА НА СООБРАЌАЈОТ НА ПАТИШТАТА – еден наставен час

1. Значење на техничката исправност на возилото од аспект на безбедноста на сообраќајот на патиштата
2. Обврски и услови за регистрација на возилата на моторен погон
3. Технички преглед на моторни и приклучни возила
4. Исклучување на возило од сообраќај
5. Отстранување на пат на дефектно и оштетено возило
6. Опрема на мотоцикл (заштитен шлем, ракавици, мотоцикличко одело, обувки и рефлектирачи елек)
7. Уреди за управување со возилото (улога, видови, функционирање, пропишани услови за исправност)
8. Уреди за сопирање (улога, видови, функционирање, пропишани услови за исправност)
9. Уреди за осветлување на патот и давање на светлосни знаци (улога, други пропишани услови)
10. Уреди за нормална видливост (улога, видови и други пропишани услови)
11. Уреди за спојување на влечно и приклучно возило (улога, и други пропишани услови)
12. Пневматици за возило (видови и пропишани услови)
13. Сигурносни појаси (улога, значење и начин на користење) и
14. Опрема за патнички возила

Ж) ХУМАНИ ОДНОСИ И ЕТИКА НА СООБРАЌАЈОТ, СОЛИДАРНОСТ СПРЕМА ДРУГИТЕ УЧЕСНИЦИ ВО СООБРАЌАЈОТ – еден наставен час

1. Општествени норми (правни, традиционални, морални и обичајни) кои ја чинат етиката на сообраќајот
2. Етичко и морално поведение, однесување и солидарност во сообраќајот на патиштата кон:
 - Други учесници
 - Сообраќајни средства
 - Патот и објекти на патот
 - Сообраќајните знаци и службените лица кои вршат контрола и регулирање на сообраќајот на патиштата и
 - Посебен однос кон немоќни лица, деца, стари и изнемоштени лица, лица со посебни потреби, слепи лица и др.

З) ДОЛЖНОСТИ ВО СЛУЧАЈ НА СООБРАЌАЈНА НЕЗГОДА И ПОСЕБНИ МЕРКИ НА БЕЗБЕДНОСТ – еден наставен час

1. За учесникот во сообраќајна незгода
2. За возачи и лица кои се затекнати или наишле на место на сообраќајната незгода
3. Надлежност за вршење на контрола и регулирање на сообраќајот на патиштата и
4. Посебни овластувања на службените лица при контрола и регулирање на сообраќајот на патиштата

С) ЗАКЛУЧОЦИ, УТВРДУВАЊЕ НА МАТЕРИЈАТА И ПРОВЕРКА НА ЗНАЕЊЕТО ПРЕКУ ТЕСТИРАЊЕ - еден наставен час

Кандидатите за возачи на моторни возила од „А1“, „А2“ и „А“ категории кои не поседуваат возачка дозвола од „Б“ категорија не се оспособуваат по наставните содржини опфатени во оваа програма и тоа:

- Поглавје В, точка 3 алинеја 5, точка 12,13, 24 и 25;
- Поглавје Г, точка 8 и 10;
- Поглавје Е, точка 10, 11,13 и 14.

Кандидатите за возачи на моторни возила од „А1“, „А2“ и „А“ категории кои поседуваат возачка дозвола од „Б“ категорија, се оспособуваат по следните наставни содржини:

- Опрема за возачот и лицето кое се превезува на мотоцикл
- Начин на управување со мотоцикл (став и положба на телото, движење во сообраќајна лента)
- Превоз на лица со мотоцикл и
- Опасности кои настануваат за време на управување и запирање со мотоцикл – губење на стабилност поради вглабнатини, издадености и други елементи на патот, влажен и лизгав коловоз, калдрма, песок и друг растресит материјал, кривини и сл.)

За оспособување на кандидати за возачи на моторни возила од „А1“, „А2“, „А“, „Б“, „БЕ“, „Ц1“, „Ц1Е“, „Ц“, „ЦЕ“, „Д1“, „Д1Е“, „Д“ и „ДЕ“ категории

1. **Димензии, дозволени габарити, осовински притисоци и вкупна маса на товарните моторни возила, автобуси и приклучни возила**
2. **Специфики при превозот на товар со моторни и приклучни возила**
 - Сместување и прицврстување на товарот
 - Означување на товарот што го преминува габаритот на возилото
 - Ограничување на брзина на движење со возило и
 - Потребна документација за превоз на товарот
3. **Превоз на лица со товарни моторни возила**
 - Превоз на лица во просторот определен за сместување на товар
 - Групен превоз на лица со одобрение и без одобрение
 - Оптоварување на возилото и право на управување со возило и
 - Брзина на движење со возило
4. **Екипаж, време на управување со возило, прекини на управување со возило и период за одмор на возачот**
 - Дневно и неделно време на управување со возило
 - Прекин на управување со возило, дневен и неделен одмор на возачот
 - Начин на работа на посадата-скипажот на возилото и
 - Евиденции за спроведеното работно време, одмор и прекини на возењето (тахограф и мемориска картичка).
5. **Превоз на опасни материи со моторни и приклучни возила**
 - Класификација на опасните материи
 - Услови за вршење на превоз на опасни материи
 - Опрема на возилата и потребна опрема за возачите
 - Означување на возилата
 - Должности и одговорност на лицата вклучени при превозот и
 - Брзина на движење со возило
6. **Пробно возење**
7. **Вонреден превоз**
8. **Уреди и опрема пропишани за товарни моторни возила, автобуси и приклучни возила**
9. **Улога и функционирање на ретардерот, тахографот, уред за спојување на влечно и приклучно возило**
10. **Проверка на техничката исправност на возилото и отстранување на евентуалната неисправност**
 - Пред секоја употреба и
 - Подготвување на возилото за редовен и превентивен технички преглед
11. **Мерки на претпазливост што мора да се превземат при отстранување и замена на гума**
12. **Превоз на лица со автобус**
 - Услови за вршење на превоз во патниот сообраќај
 - Превоз на патници во внатрешен и меѓународен патен сообраќај (линиски, слободен и превоз на патници за сопствени потреби) и
 - Фактори кои влијаат на безбедноста при превоз на патници

13. Превоз на ученици и групи деца

- Услови кои треба да ги исполнат возилата (ABS, сигурносни појаси, ПШ апарати, помошни врати, отвори на покривот и др.) и
- Означување на возилата при превозот на деца со посебен знак за превоз на деца

Кандидатите за возачи на моторни возила од „Ц1“ и „Ц“ категорија и се оспособуваат по содржините од точка 1 до точка 11 од ова поглавје

Кандидатите за возачи на моторни возила од „Д1“ и „Д“ категории се оспособуваат по содржините од точка 1 до точка 13 од ова поглавје

Кандидатите за возачи на моторни возила од „БЕ“, „Ц1Е“, „ЦЕ“, „Д1Е“ и „ДЕ“ категории се оспособуваат по дел од содржините од точките 8, 9, 10 и 11 од ова поглавје што се однесуваат на група возила.

Бројот на наставните часови од теоретскиот дел за оспособување на кандидатите за возачи е даден во табеларен приказ и е составен дел на програмата (прилог.2.1)

II. ПРАКТИЧЕН ДЕЛ

За оспособување на кандидати за возачи од „А1“, „А2“ и „А“ категории -16 наставни часа

А) ПОЧЕТНО ОСПОСОБУВАЊЕ

1. Запознавање со возилото со посебен акцент на неговите основни карактеристики, контролно-сигналните уреди на инструмент таблата и подесување на возачките огледала
2. Завземање на седечка положба на седиштето на возилото, запознавање со техниката и начинот на држење на телото за одржување на стабилност и правец при движење со возилото
4. Менување на степени на пренос во место без работа на моторот
5. Стартување на моторот на возилото, тргнување од место, промена од I во II степен на пренос со одржување на правец на движење на кратка определена должина и запирање со возилото
6. Одржување на правец на движење при менување на степен на пренос од помал во поголем и обратно
7. Движење по импровизирани крстосници, свртување налево и надесно на патишта со и без хоризонтална и вертикална сигнализација (се спроведува во рамките на условите што ги дава сообраќајниот автодром (полигон) каде се врши почетното оспособување)
8. Возење по импровизирани кривини налево и надесно по пат на определена должина со движење на возилото во II степен на пренос
9. Возење право по обележана права линија на одредена должина со промена од I во II степен на пренос и изведување на полукружно свртување во движење
10. Тргување од место со возило запрено на пат со поголем наклон и запирање
11. Тргување од место, движење со возилото во I степен на пренос со наизменична промена на насоката лево и десно на определена должина (слалом возење)

**Б) ОСПОСОБУВАЊЕ НА ЈАВЕН ПАТ НАДВОР ОД НАСЕЛЕНО МЕСТО И НА
ЈАВЕН ПАТ ВО НАСЕЛЕНО МЕСТО**

1. Возење по пат со послаб интензитет на сообраќај, вклучување во сообраќај, страна на движење, движење во сообраќајна лента, промена од помал во поголем степен на пренос и обратно со одржување на правец на движење со возилото, промена на правецот на движењето (менување на сообраќајна лента, свртување надесно и налево)
2. Возење по пат со поредок сообраќај, промена на брзина од најмал до најголем степен на пренос и одржување на правецот на движење, правилно држење на телото на возачот во кривина на надолнина и нагорнина
3. Возење по улица со интензивен сообраќај, разминување, обиколување, престигнување и давање на знаци за предупредување на другите учесници во сообраќајот со користење на возачки огледала (ретровизори)
4. Постапка на возачот по запирање на возило пред крстосница
5. Движење со возило на крстосница со вкрстосување на патишта од иста важност
6. Движење со возило на крстосница на пат кој со сообраќаен знак е означен како пат со првенство на минување и на пат каде сообраќајот е регулиран со знаци за изречни наредби (задолжително запирање-стоп и крстосување со пат со првенство на минување)
7. Вклучување со возило на пат кој со сообраќаен знак е означен како пат со првенство на минување
8. Движење со возило во крстосница со кружен тек на сообраќај
9. Движење на крстосница на која сообраќајот е посебно регулиран со уреди за давање светлосни сообраќајни знаци (семафор)
10. Начин на постапување при наидување со возило на крстосница на која сообраќајот е регулиран со светлосни сообраќајни знаци кога ќе се појави жолт непрекинат светлосен сигнал
11. Движење на крстосница на која сообраќајот е регулиран со знаци кои ги даваат униформирани полициски службеници
12. Дејствија со возило при наидување на возила со право на првенство на минување и на возила под придружба
13. Возење по пат со погуст интензитет на сообраќај, држење правилно растојание од возилото кое се движи напред, минување покрај запрено возило за јавен превоз на патници на автобуско стојалиште, минување покрај пешаци и односот спрема нив
14. Приближување кон пешачки премин и пропуштање на пешаци кои стапнале или кои стапнуваат на пешачки премин
15. Движење со возило и употреба на звучни и светлосни сигнали кога покрај коловозот се наоѓаат деца, лица со посебни потреби, постари и изнемоштени лица кои не обрнуваат внимание на возилото
16. Возење ноќе надвор од населено место и во населено место со употреба на светла според утврдениот режим и услови на сообраќајот со посебно вежбање на разминување и употреба на светлосни сигнали за предупредување (аблендирање), поминување покрај пешаци и прилагодување на брзината на движење според условите на патот и интензитетот на сообраќајот
17. Возење во населено место и надвор од населено место со вежбање на оние дејствија или вештини за кои кандидатот за возач не е доволно оспособен

За оспособување на кандидати за возачи од „Б“ категорија - 36 наставни часа

А) ПОЧЕТНО ОСПОСОБУВАЊЕ

1. Запознавање со возилото со кое се врши оспособување со посебен акцент на неговите основни карактеристики
2. Надворешен преглед и контрола на возилото пред тргнување (пневматици, стакла, уреди и сл.)
3. Влегување во возилото, начин на отварање и затварање на вратата на возилото, подесување на положбата на седиштето кон телото на возачот, начин на подесување на возачките огледала, начин на врзување со сигурносен појас и запознавање со контролно-сигналните уреди на инструмент таблата
4. Менување на степени на пренос во место без работа на моторот
5. Стартување на моторот на возилото, тргнување од место, промена од I во II степен на пренос со одржување на правец на движење и запирање со возилото
6. Стартување на моторот на возилото, тргнување од место, промена на степенот на со автоматски менувач со одржување на правец на движење и запирање со возилото. преносот
7. Одржување на правец на движење при менување на степен на пренос од помал во поголем и обратно
8. Воzeње наназад, одржување на правец на движење на определена должина со користење на возачки огледала (ретровизори) и право паркирање покрај работ на коловозот во определен простор
9. Повторување и поврзување на предходните дејствија со возилото
10. Запирање на возилото право покрај работ на коловозот со движење напред
11. Запирање со возилото на нагорнина, тргнување со возилото со употреба на помошна сопирачка
12. Движење по импровизирани крстосници, свртување налево и надесно на патишта со и без хоризонтална и вертикална сигнализација (се спроведува во рамките на условите што ги дава сообраќајниот автодром(полигон) каде се врши почетното оспособување)
13. Работа со управувачкото тркало на возилото (волан) при промена на правецот на движење на возилото, полукружно свртување без маневрирање на поширок простор и со маневрирање на ограничен простор
14. Движење по импровизирани кривини
15. Запирање и паркирање на возилото кон десниот и левиот раб на коловозот на место определено за паркирање со движење напред односно наназад со употреба на светлосни сигнали

Б) ОСПОСОБУВАЊЕ НА ЈАВЕН ПАТ НАДВОР ОД НАСЕЛЕНО МЕСТО И НА ЈАВЕН ПАТ ВО НАСЕЛЕНО МЕСТО

1. Воzeње по пат со послаб интензитет на сообраќај, вклучување во сообраќај, страна на движење, промена од помал во поголем степен на пренос и обратно со одржување на правец на движење со возилото, промена на правецот на движењето (менување на сообраќајна лента, свртување надесно и налево)
2. Воzeње по пат со послаб интензитет на сообраќај, вклучување во сообраќај, страна на движење, промена на степен на пренос, со одржување на правец на движење со возилото, промена на правецот на движењето (менување на сообраќајна лента, свртување надесно и налево)

3. Возење по пат надвор од населено место со одржување на безбедно растојание, промена од најмал до најголем степен на пренос со одржување на правец на движење, прилагодување на брзината на движење со возилото во кривина, низ надолнина, по нагорнина, запирање и тргнување на надолнина и нагорнина со употреба на помошна (рачна) и работна сопирачка
4. Возење по пат надвор од населено место со изведување на дејствија во сообраќајот:
 - Разминување
 - Обиколување
 - Престигнување
 - Минување покрај запрежни возила и
 - Минување покрај добиток кој се движи по и надвор од коловоз
5. Возење низ надолнина, намалување на брзината на движење со преминување од повисок во понизок степен на пренос-моторно сопирање и запирање со возило
6. Возење низ надолнина, намалување на брзината на движење и запирање со возилото.
7. Паркирање на нагорнина и надолнина со возило
8. Возење наназад со возило
9. Полукружно свртување на возило без или со маневрирање, на површина на која се одвива јавен сообраќај, правилно движење на управувачот за време на изведување на дејствието
10. Возење по пат со послаб интензитет на сообраќај и прилагодување на брзината на движење според условите и состојбата на патот
11. Возење по улица со послаб интензитет на сообраќај, страна на движење, промена на правец на движење со возило, свртување надесно и налево, промена на сообраќајна лента со користење на возачки огледала (ретровизори)
12. Возење по пат преку премин на железничка пруга
13. Движење со возило и употреба на звучни и светлосни сигнали кога покрај коловозот се наоѓаат деца, лица со посебни потреби, постари и изнемоштени лица кои не обрнуваат внимание на возилото
14. Престројување пред крстосница со свртување надесно и налево со користење на светлосно-сигнални уреди и вклучување со возило во соодветна сообраќајна лента од страничен (бочен) пат
15. Приближување кон пешачки премин и пропуштање на пешаци кои стапнале или кои стапнуваат на пешачки премин
16. Свртување со возило на страничен (бочен) пат на чиј влез не постои обележан пешачки премин и пропуштање на пешаци кои веќе стапнале на коловоз
17. Движење со возило на воден коловоз со посебно внимание кон пешаците кои се наоѓаат покрај коловозот
18. Движење покрај возило на јавен превоз на патници запрено на стојалиште, кога лицата влегуваат и излегуваат од возилото или поминуваат преку коловозот
19. Приспособување на брзината на движење на возилото кон својствата и состојбите на патот, видливоста, прегледноста, атмосферските услови, густината на сообраќајот и другите сообраќајни услови
20. Прилагодување на брзината на движење на возилото според режимот на сообраќај и поставената патна сообраќајна сигнализација
21. Престројување со возило пред крстосница, свртување надесно и налево (правилен лак при свртување), вклучување во соодветна сообраќајна лента од страничен пат со и без хоризонтална и вертикална патна сигнализација

22. Постапка на возачот по запирање на возило пред крстосница
23. Движење со возило на крстосница со вкрстосување на патишта од иста важност
24. Движење со возило на крстосница на пат кој со сообраќаен знак е означен како пат со првенство на минување и на пат каде сообраќајот е регулиран со знаци за изречни наредби (задолжително запирање-стоп и крстосување со пат со првенство на минување)
25. Вклучување со возило на пат кој со сообраќаен знак е означен како пат со првенство на минување
26. Движење со возило во крстосница со кружен тек на сообраќај
27. Движење на крстосница на која сообраќајот е посебно регулиран со уреди за давање светлосни сообраќајни знаци (семафор)
28. Начин на постапување при наидување со возило на крстосница на која сообраќајот е регулиран со светлосни сообраќајни знаци кога ќе се појави жолт непрекинат светлосен сигнал
29. Движење на крстосница на која сообраќајот е регулиран со знаци кои ги даваат униформирани полициски службеници
30. Дејствија со возило при наидување на возила со право на првенство на минување и на возила под придружба
31. Движење со возило на пат каде се врши наизменично пропуштање на возила поради изведување работи на патот
32. Возење по улица со интензивен сообраќај и прилагодување на брзината и начинот на движење со возилото според конкретните сообраќајни услови
33. Возење по улица со интензивен сообраќај, разминување, обиколување, престигнување и давање на знаци за предупредување на другите учесници во сообраќајот со користење на возачки огледала (ретровизори)
34. Запирање и паркирање со возило
35. Вклучување со возило во сообраќај на јавен пат (излегување од паркиралиште, двор и друга површина)
36. Возење ноќе надвор од населено место и во населено место со употреба на светла според утврдениот режим и услови на сообраќајот со посебно вежбање на разминување и употреба на светлосни сигнали за предупредување (аблендирање), поминување покрај пешаци и прилагодување на брзината на движење според условите на патот и интензитетот на сообраќајот
37. Возење на пат со интензивен сообраќај во населено место и надвор од населено место, прилагодување на брзината на движење според утврдениот режим на сообраќај според хоризонталната, вертикалната и светлосната сигнализација, според особините и состојбите на патот (воден коловоз или мраз), временски неприлики (магла, дожд, снег), густина на сообраќај и други сообраќајни неприлики
38. Возење во населено место и надвор од населено место со вежбање на оние дејствија или вештини за кои кандидатот за возач не е доволно оспособен.

За оспособување на кандидатите за возачи на моторни возила со мануелен(рачен) менувач не се применуваат наставните содржини опфатени во оваа програма и тоа:

- Поглавје А, точката 6
- Поглавје Б, точката 2

За оспособување на кандидатите за возачи на моторни возила со автоматски менувач не се применуваат наставните содржини опфатени во оваа програма и тоа:

- Поглавје А, точки 5 и 7
- Поглавје Б, точка 1 и 4

За оспособување на кандидати за возачи од „Ц1“ и „Ц“ категории – 20 наставни часа

А) ПОЧЕТНО ОСПОСОБУВАЊЕ

1. Запознавање со возилото со кое се врши оспособување со посебен акцент на неговите основни карактеристики
2. Надворешен преглед и контрола на возилото пред тргнување (пневматици, стакла, уреди и сл.)
3. Влегување во возило, подесување на положба на седиштето кон телото на возачот, начин на подесување на огледалата, врзување со сигурносен појас, запознавање со контролно-сигнални уреди на инструмент таблата
4. Менување на степени на пренос во место без работа на моторот
5. Стартување на моторот од возилото, тргнување од место, промена од I во II степен на пренос на движење и запирање со возилото,
6. Одржување на правец на движење при менување на степени на пренос од помал кон поголем пренос и обратно
7. Возење наназад, одржување на правец на движење на определена должина со користење на возачки огледала (ретровизори) и влегување на страничен пат со свртување надесно и налево
8. Запирање со возило на нагорнина, тргнување со возилото и употреба на помошна сопирачка
9. Движење по импровизирани крстосници, свртување налево и надесно на патишта со и без хоризонтална и вертикална сигнализација (се спроведува во рамките на условите што ги дава сообраќајниот полигон (автодром) каде се врши почетното оспособување)
10. Запирање и паркирање со возило покрај десен и лев раб на коловоз на место определено за паркирање со движење напред односно наназад со употреба на пропишани сигнали.

Б) ОСПОСОБУВАЊЕ НА ЈАВЕН ПАТ НАДВОР ОД НАСЕЛЕНО МЕСТО И НА ЈАВЕН ПАТ ВО НАСЕЛЕНО МЕСТО

1. Возење по пат со послаб интензитет на сообраќај, вклучување во сообраќај, страна на движење, промена од помал во поголем степен на пренос и обратно со одржување на правец на движење со возило, промена на правец на движење (менување на сообраќајна лента, свртување надесно и налево)
2. Возење по пат надвор од населено место, разминување, обиколување, престигнување и давање знаци за предупредување
3. Возење по пат надвор од населено место со одржување на пропишано растојание, прилагодување на брзината на движење со возилото во кривина, низ надолнина, по нагорнина, запирање и тргнување на надолнина и нагорнина со употреба на помошна (рачна) и работна сопирачка

4. Возење низ надолнина, намалување на брзината на движењето со преминување во понизок степен на пренос-моторно сопирање, запирање со возилото
5. Паркирање на нагорнина и надолнина
6. Возење наназад на нагорнина
7. Возење во населено место на пат со послаб интензитет на сообраќај, страна на движење, промена на правец на движење со возило и користење на возачки огледала (свртување надесно и налево, промена на сообраќајна лента и др.)
8. Приспособување на брзина на движење со возилото кон својствата и состојбите на патот, видливоста, прегледноста, атмосферските услови, густината на сообраќајот и други сообраќајни услови
9. Полукружно свртување со возило без или со маневрирање, на површина на која се одвива јавен сообраќај
10. Возење во населено место на пат со интензивен сообраќај, разминување, обиколување, престигнување и престројување пред крстосница со свртување надесно и налево со користење на возачки огледала (ретровизори)
11. Движење со возило по пат на кој постои обележан пешачки премин и употреба на звучни и светлосни сигнали кога покрај коловозот се наоѓаат деца, лица со посебни потреби, постари и изнемоштени лица кои не обрнуваат внимание на возилото
12. Влегување и излегување со возило од паркиралиште или друга површина на која не се одвива сообраќај на возила
13. Движење со возило на крстосница (регулирана и нерегулирана)
14. Возење ноќе во и надвор од населено место на осветлен и неосветлен пат со употреба на светла, приспособување на брзината на движење кон утврдениот режим и услови на сообраќајот со посебно вежбање на разминување и употреба на светлосни сигнали за предупредување (аблендирање) при минување покрај пешаци

За оспособување на кандидати за возачи од „Д1“ и за „Д“ категории-16 наставни часа

Кандидатите за возачи од „Д1“ и „Д“ категории се оспособуваат по содржините на поглавјето за оспособување на кандидати за возачи за „Ц1“ и „Ц“ категории и по следните дополнителни содржини за оспособување на кандидати за возачи:

1. Влегување и излегување од автобуско стојалиште
2. Влегување и излегување од автобуски терминал

Оспособување на кандидати за возачи од „БЕ“, „Ц1Е“, „ЦЕ“, „Д1Е“, „ДЕ“ категории– осум наставни часа

Кандидатите за возачи од горенаведените категории се оспособуваат по содржините за оспособување на кандидати за возачи од „Б“, „Ц1“, „Ц“, „Д1“ и „Д“ категории-поглавје Б кои се карактеристични за управување со група возила, како и по дополнителните содржините за начин и постапка на приклучување и исклучување на:

1. Уред за спојување на влечно и приклучно возило
2. Уред за означување и давање светлосни знаци
3. Уред за пренос на воздух во системот за сопирање на приклучното возило

**НАСТАВЕН ПЛАН И ПРОГРАМА ЗА ОСПОСОБУВАЊЕ НА КАНДИДАТИ ЗА
ВОЗАЧИ НА ТРАКТОР, МОБИЛНИ МАШИНИ, МОТОКУЛТИВАТОР, ВЕЛОСИПЕД
СО ПОМОШЕН МОТОР, МОПЕД И ЛЕСНИ ЧЕТИРИЦИКЛИ**

I. ТЕОРЕТСКИ ДЕЛ

1. ПРОПИСИ ЗА БЕЗБЕДНОСТА НА СООБРАЌАЈОТ НА ПАТИШТАТА

А) ПРАВИЛА НА СООБРАЌАЈОТ- седум наставни часа

- 1. Општи одредби за поведението на учесниците во сообраќајот на патиштата**
- 2. Дејствија со возилото во сообраќајот**
 - Утврдување на условите за изведување дејствија со возило во сообраќајот
 - Вклучување на возило во сообраќајот и
 - Промена на начинот и правецот на движење со возило
- 3. Движење на возило по пат**
 - Страна на движење
 - Движење на возило на пат со повеќе сообраќајни ленти
 - Свртување надесно или налево
 - Полукружно свртување и
 - Движење наназад
- 4. Брзина на движењето**
 - Проценување на сообраќајните услови на патот и прилагодување на брзината на движење на возилото и
 - Ограничување на брзината на движењето со возило
- 5. Свртување**
- 6. Првенство на минување**
 - При свртување на лево
 - Во однос на возила што се движат по шини
 - На пат кој што е означен со сообраќаен знак како пат со првенство на минување
 - При пресекување на велосипедска патека или велосипедска лента и
 - На крстосница
- 7. Сообраќај на крстосница**
 - Поим и поделба на крстосниците
 - Прилагодување на брзината на движење на возилото
 - Навремено престојување заради свртување налево или надесно и
 - Постапување според светлосните сообраќајни знаци и знаците што ги даваат униформираниите полициски службеници во сообраќајот
- 8. Разминување**
- 9. Наизменично пропуштање на возила**
- 10. Престигнување и обиколување**
 - Општи правила за престигнување и обиколување и
 - Начин на изведување на престигнување и обиколување на возила, пречки и други објекти на патот

11. Употреба на звучни и светлосни знаци за предупредување
12. Запирање и паркирање
 - Начин и услови за запирање и паркирање
 - Забрана за запирање и паркирање
13. Влечење на возило
14. Употреба на светлата во сообраќајот
 - Употреба на светла ноќе
 - Употреба на светла дење и во услови на намалена видливост и
 - Адаптирање на видот при нееднаква или нагла промена на осветленост на патот
15. Растојание помеѓу возилата
16. Сообраќај на велосипеди, трицикли и четирицикли, велосипед со помошен мотор и мопеди, мобилни машини, мотокултиватори и запрежни возила
17. Движење на пешаци по патот
 - Правила за движење на пешаците
 - Односот на возачите спрема пешаците и
 - Пресекување на колона пешаци
18. Сообраќај на премин на пат преку железничка пруга
19. Сообраќај на возила под придружба, возила со право на првенство на минување и односот на возачите спрема нив
20. Превоз на товар во приклучно возило што го влече трактор и мотокултиватор
 - Сместување и означување на товар
21. Превоз на лица со возило
22. Превоз на лица во приклучно возило и со возило што го влече трактор и мотокултиватор
23. Управување со возило ноќе и под неповолни временски услови (висока и ниска температура, намалена видливост, во услови на дожд, снег, голомразица, ветар, магла, свлечишта, одрони на камења и сл.)

Б) СООБРАЌАЈНИ ЗНАЦИ И ЗНАЦИ ШТО ГИ ДАВААТ УНИФОРМИРАНИ ПОЛИЦИСКИ СЛУЖБЕНИЦИ – два наставни часа

1. Поим, улога и значење на сообраќајните знаци за безбедно и уредно одвивање на сообраќајот на патиштата
2. Поделба на сообраќајните знаци (вид, форма, боја, значење и поставување)
3. Знаци за опасност (форма, боја и значење)
4. Знаци за изречни наредби (група, форма, боја и значење)
5. Знаци за известување (форма, боја и значење)
6. Дополнителни табли
7. Светлосни сообраќајни знаци и светлосни ознаки
8. Ознаки на коловозот (видови и значење)
9. Обележување на премин на пат преку железничка пруга
10. Знаци што ги даваат униформирани полициски службеници при вршење контрола и регулирање на сообраќајот на патиштата (видот, начинот на давање и нивното значење)
11. Знаци што ги даваат возилата со право на првенство на минување и возила под придружба

В) ОПАСНОСТИ И ПОСЛЕДИЦИ КОИ НАСТАНУВААТ ПОРАДИ НЕПРОПИСНО ИЛИ НЕПРАВИЛНО ПРЕЗЕМАЊЕ НА ДЕЈСТВИЈА ВО СООБРАЌАЈОТ НА ПАТИШТАТА - два наставни часа

1. Непригодена брзина на движење на возилото спрема особините и состојбата на патот, видливоста, атмосферските прилики, состојбата на возилото и товарот, густината на сообраќајот и другите сообраќајни услови
2. Погрешна проценка на брзината на движењето и оддалеченоста на возилата што се движат од спротивна или во иста насока пред или зад возилото
3. Движење со возило со недоволна брзина во населено место и надвор од населено место и нагло зголемување и намалување на брзината на движење на возилото
4. Непочитување на прописите за страната на движењето со возилото
5. Непочитување на правилата за првенство на минување на крстосница или погрешна проценка на сообраќајната ситуација за примена на правилата за првенство на минување на крстосница
6. Престигнување и обиколување на пат каде што нема доволен простор за безбедно и уредно престигнување и обиколување (колона на возила, работи на патот и сл.)
7. Престигнување на возило кое се доближува на пешачки премин или застанало пред пешачки премин заради пропуштање на пешаци
8. Запирање и паркирање на возило на коловоз во кривина и во близина на преслап каде прегледноста е недоволна или запирање на коловоз ноќе и без соодветно обележување и обезбедување
9. Непочитување на сообраќајни знаци
10. Непрописна употреба на светла

Г) ОСНОВИ НА ФУНКЦИОНИРАЊЕТО НА УРЕДИТЕ НА ВОЗИЛАТА НА МОТОРЕН ПОГОН, ЗНАЧАЈНИ ЗА БЕЗБЕДНОСТА НА СООБРАЌАЈОТ НА ПАТИШТАТА-еден наставен час

Кандидатите за возачи на моторни возила од национална „Ф“ категорија не се оспособуваат по наставните содржини опфатени во оваа програма и тоа:

- Поглавје А, точка 16 и 21

Кандидатите за возачи на велосипед со помошен мотор и мопед не се оспособуваат по наставните содржини опфатени во оваа програма и тоа:

- Поглавје А, точка 3 алинеја 5, точка 12, 13, 20 и 22
- Поглавје В, точка 8

II. ПРАКТИЧЕН ДЕЛ

За оспособување на кандидати за возачи на трактори - 12 наставни часа

А) ПОЧЕТНО ОСПОСОБУВАЊЕ

1. Запознавање со возилото со кое се врши оспособување со посебен акцент на неговите основни карактеристики

2. Надворешен преглед и контрола на возилото пред тргнување (пневматици, стакла, уреди и сл.)
3. Влегување во возилото, начин на отварање и затварање на вратата на возилото, подесување на положбата на седиштето кон телото на возачот, начин на подесување на возачките огледала, начин на врзување со сигурносен појас и запознавање со контролно-сигналните уреди на инструмент таблата
4. Менување на степени на пренос во место без работа на моторот
5. Стартување на моторот на возилото, тргнување од место, промена од I во II степен на пренос со одржување на правец на движење и запирање со возилото
6. Одржување на правец на движење при менување на степен на пренос од помал во поголем и обратно
7. Воzeње наназад, одржување на правец на движење на определена должина со користење на возачки огледала (ретровизори) и право паркирање покрај работ на коловозот во определен простор
8. Запирање на возилото право покрај работ на коловозот со движење напред
9. Запирање со возилото на нагорнина, тргнување со возилото со употреба на помошна сопирачка
10. Движење по импровизирани крстосници, свртување налево и надесно на патишта со и без хоризонтална и вертикална сигнализација (се спроведува во рамките на условите што ги дава сообраќаен полигон (автодром) каде се врши почетното оспособување
11. Работа со управувачкото тркало на возилото (волан) при промена на правецот на движење на возилото, полукружно свртување без маневрирање на поширок простор и со маневрирање на ограничен простор
12. Движење по импровизирани кривини
13. Запирање и паркирање на возилото кон десниот и левиот раб на коловозот на место определено за паркирање со движење напред односно наназад со употреба на светлосни сигнали

Б) ОСПОСОБУВАЊЕ НА ЈАВЕН ПАТ НАДВОР ОД НАСЕЛЕНО МЕСТО И НА ЈАВЕН ПАТ ВО НАСЕЛЕНО МЕСТО

1. Воzeње по пат со послаб интензитет на сообраќај, вклучување во сообраќај, страна на движење, промена од помал во поголем степен на пренос и обратно со одржување на правец на движење со возилото, промена на правецот на движењето (менување на сообраќајна лента, свртување надесно и налево)
2. Воzeње по пат надвор од населено место со одржување на безбедно растојание, промена од најмал до најголем степен на пренос со одржување на правец на движење, прилагодување на брзината на движење на возилото во кривина, низ надолнина, по нагорнина, запирање и тргнување на надолнина и нагорнина со употреба на помошна (рачна) и работна сопирачка
3. Воzeње по пат надвор од населено место со изведување на дејствија во сообраќајот
 - Разминување
 - Обиколување
 - Престигнување
 - Минување покрај запрежни возила и
 - Минување покрај добиток кој се движи по и надвор од коловоз

4. Воzeње низ надолнина, намалување на брзината на движење со преминување од повисок во понизок степен на пренос-моторно сопирање и запирање со возилото
5. Паркирање на нагорнина и надолнина со возило
6. Воzeње наназад со возило
7. Полукружно свртување на возило без или со маневрирање, на површина на која се одвива јавен сообраќај, правилно движење на управувачот за време на изведување на дејствието
8. Воzeње по пат со послаб интензитет на сообраќај и прилагодување на брзината на движење според условите и состојбата на патот
9. Воzeње по улица со послаб интензитет на сообраќај, страна на движење, промена на правец на движење со возило, свртување надесно и налево, промена на сообраќајна лента со користење на возачки огледала (ретровизори)
10. Воzeње по пат преку премин на железничка пруга
11. Движење со возило и употреба на звучни и светлосни сигнали кога покрај коловозот се наоѓаат деца, лица со посебни потреби, постари и изнемоштени лица кои не обрнуваат внимание на возилото
12. Престројување пред крстосница со свртување надесно и налево со користење на светлосно-сигнални уреди и вклучување со возило во соодветна сообраќајна лента од страничен (бочен) пат
13. Приближување кон пешачки премин и пропуштање на пешаци кои стапнале или кои стапнуваат на пешачки премин
14. Свртување со возило на страничен (бочен) пат на чиј влез не постои обележан пешачки премин и пропуштање на пешаци кои веќе стапнале на коловоз
15. Движење со возило на воден коловоз со посебно внимание кон пешаците кои се наоѓаат покрај коловозот
16. Движење покрај возило на јавен превоз на патници запрено на стојалиште, кога лицата влегуваат и излегуваат од возилото или поминуваат преку коловозот
17. Приспособување на брзината на движење на возилото кон својствата и состојбите на патот, видливоста, прегледноста, атмосферските услови, густината на сообраќајот и другите сообраќајни услови
18. Прилагодување на брзината на движење на возилото според режимот на сообраќај и поставената патна сообраќајна сигнализација
19. Престројување со возило пред крстосница, свртување надесно и налево (правилен лак при свртување), вклучување во соодветна сообраќајна лента од страничен пат со и без хоризонтална и вертикална патна сигнализација
20. Постапка на возачот по запирање на возило пред крстосница
21. Движење со возило на крстосница со вкрстосување на патишта од иста важност
22. Движење со возило на крстосница на пат кој со сообраќаен знак е означен како пат со првенство на минување и на пат каде сообраќајот е регулиран со знаци за изречни наредби (задолжително запирање-стоп и крстосување со пат со првенство на минување)
23. Вклучување со возило на пат кој со сообраќаен знак е означен како пат со првенство на минување
24. Движење со возило во крстосница со кружен тек на сообраќај

25. Движење на крстосница на која сообраќајот е посебно регулиран со уреди за давање светлосни сообраќајни знаци (семафор)
26. Начин на постапување при наидување со возило на крстосница на која сообраќајот е регулиран со светлосни сообраќајни знаци кога ќе се појави жолт непрекинат светлосен сигнал
27. Движење на крстосница на која сообраќајот е регулиран со знаци кои ги даваат униформирани полициски службеници
28. Дејствија со возило при наидување на возила со право на првенство на минување и на возила под придружба
29. Движење со возило на пат каде се врши наизменично пропуштање на возила поради изведување работи на патот
30. Возење по улица со интензивен сообраќај и прилагодување на брзината и начинот на движење со возилото според конкретните сообраќајни услови
31. Возење по улица со интензивен сообраќај, разминување, обиколување, престигнување и давање на знаци за предупредување на другите учесници во сообраќајот со користење на возачки огледала (ретровизори)
32. Запирање и паркирање со возило
33. Вклучување со возило во сообраќај на јавен пат (излегување од паркиралиште, двор и друга површина)
34. Возење ноќе надвор од населено место и во населено место со употреба на светла според утврдениот режим и услови на сообраќајот со посебно вежбање на разминување и употреба на светлосни сигнали за предупредување (аблендирање), поминување покрај пешаци и прилагодување на брзината на движење според условите на патот и интензитетот на сообраќајот
35. Возење на пат со интензивен сообраќај во населено место и надвор од населено место, прилагодување на брзината на движење според утврдениот режим на сообраќај според хоризонталната, вертикалната и светлосната сигнализација, според особините и состојбите на патот (воден коловоз или мраз), временски неприлики (магла, дожд, снег), густина на сообраќај и други сообраќајни неприлики
36. Возење во населено место и надвор од населено место со вежбање на оние дејствија или вештини за кои кандидатот за возач не е доволно оспособен.

Кандидатите за возачи на велосипед со помошен мотор и мопед не се оспособуваат по наставните содржини опфатени во оваа програма и тоа:

- Поглавје А, точка 3, 7, 10 и 14
- Поглавје Б, точка 2(употреба на помошна сопирачка), точка 4, 5, 6 и 32

Матична книга за евидентирање на кандидати за возачи

Прилог бр. 3

Реден број	Име, име на еден од родителите и презиме	Датум и место на раѓање	Живеалиште / престојувалиште, адреса на станот	Категорија за која се оспособува	Број, место и датум на издавање на уверение за здравствена и психифизичка способност за управување со моторно возило	Делот од програмата за кој се врши оспособувањето		Број и датум на издадена потврда за спроведена обука од теоретскиот дел
						Теоретски		

Матична книга за евидентирање на кандидати за возачи

Број на одржани наставни часови	Датум на пробен тест	Број и датум на издадена потврда за извршена проверка од познавање на правилата на сообраќајот на патштата и сообраќајните знаци (пробен тест)	Делот од програмата за кој се врши оспособувањето		Број на одржани наставни часови	Датум на издадена потврда за оспособување	Име и презиме на инструкторот што го оспособува Податоци за успехот на кандидатот на возачкиот испит	Забелешка
			Практичен					

Прилог бр. 3.1

Евиденција за дополнително оспособување на кандидатите за возачи

Реден број	Име, име на еден од родителите и презиме	Датум и место на раѓање	Живеалиште / престојувалиште, адреса на станот	Категорија за која се оспособува	Делог од програмата за кој се врши оспособување	Број на одржани наставни часови	Време за кое се одржани часовите	Име и презиме на инструкторот	Забелешка

Прилог бр. 3.2

Дневник за евидентирање на изведениот теоретски дел на програмата за оспособување на кандидатите за возачи

Број под кој кандидатот е запишан во матичната книга	Датум и час на одржаната настава	Категорија за која се оспособува	Наставен предмет што се предава и наставната единица	Име и презиме и потпис на предавачот	Име и презиме на кандидатот што ја посетувал наставата	Своерачен потпис	Забелешка

Прилог бр. 3.3

Назив на правното лице	Мат. бр. _____ / _____
Возач инструктор	_____ бр. _____
Возач инструктор	_____ бр. _____

КАРТОН
ЗА ЕВИДЕНТИРАЊЕ ЗА ОСПОСОБУВАЊЕ НА КАНДИДАТ
ЗА ВОЗАЧ ОД ПРАКТИЧЕН ДЕЛ НА ПРОГРАМАТА

КАТЕГОРИЈА " _____ "

Име и презиме _____

Роден - а _____ во _____

Адреса _____

Контакт телефон _____

Лекарско уверение бр. _____ од _____ год.

Возило; _____

ТИП _____

марка _____

регистарски ознаки _____

сопственост _____

Стручен раководител

Датум _____ 20____ год. М.П. _____

Датум	Опис на работа		Време на оспособување		Број на наставен час	Потпис на кандидатот	Потпис на инструкторот
	Поглавје	Место на оспособување	од (час)	до (час)			
	Тема/час						

Мислење на инструкторот: Кандидатот за возач со извозени _____ н/ч

- **Е** подготвен за испит;
- **НЕ Е** подготвен за испит и потребно е дополнително оспособување од поглавјето _____ точките _____;

Потпис на возачот - инструктор:
_____.

**ЗАБЕЛЕШКИ
ЗА КАНДИДАТОТ ЗА ВОЗАЧ**

Број на наставните часови по практичниот дел од програмата за оспособување на кандидати за моторни возила и трактори изнесува за:

“А1“ категорија	16 наставни часа
“А2“ категорија	16 наставни часа
“А“ категорија	16 наставни часа
“Б“ категорија	36 наставни часа
“БЕ“ категорија	8 наставни часа
“Ц1“ категорија	20 наставни часа
“Ц1Е“ категорија	8 наставни часа
“Ц“ категорија	20 наставни часа
“ЦЕ“ категорија	8 наставни часа
“Д1“ категорија	16 наставни часа
“Д1Е“ категорија	8 наставни часа
“Д“ категорија	16 наставни часа
“ДЕ“ категорија	8 наставни часа
“Ф“ категорија	12 наставни часа

има категорија “Ц1“ се оспособува за “Ц“ 4 наставни часа

има категорија “Ц1Е“ се оспособува за “ЦЕ“..... 4 наставни часа

има категорија “Д1“ се оспособува за “Д“ 4 наставни часа

има категорија “Д1Е“ се оспособува за “ДЕ“ ... 4 наставни часа

има категорија “Ф“ се оспособува за “Б“ 24 наставни часа

Прилог бр. 3.4

Назив
на
правното лице

Мат. бр. _____ / _____

Возач инструктор _____ бр. _____

Возач инструктор _____ бр. _____

**КАРТОН
ЗА ЕВИДЕНТИРАЊЕ ЗА ДОПОЛНИТЕЛНО ОСПОСОБУВАЊЕ
НА КАНДИДАТ**

ЗА ВОЗАЧ ОД ПРАКТИЧЕН ДЕЛ НА ПРОГРАМАТА

КАТЕГОРИЈА " _____ "

Име и презиме _____

Роден - а _____ во _____

Адреса _____

Контакт телефон _____

Лекарско уверение бр. _____ од _____ год.

Возило; тип _____

марка _____

регистарски ознаки _____

сопственост _____

Стручен раководител

Датум _____ 20____ год. М.П. _____

Датум	Опис на работа		Време на оспособување		Број на наставен час	Потпис на кандидатот	Потпис на инструкторот
	Поглавје	Место на оспособување	од (час)	до (час)			
	Тема/час						

Мислење на инструкторот: Кандидатот за возач со извозени _____ н/ч

- **Е** подготвен за испит;

- **НЕ Е** подготвен за испит и потребно е дополнително оспособување од поглавјето _____ точките _____;

Потпис на возачот - инструктор:

**ЗАБЕЛЕШКИ
ЗА КАНДИДАТОТ ЗА ВОЗАЧ**

Број на наставните часови по практичниот дел од програмата за оспособување на кандидати за моторни возила и трактори изнесува за:

“А1” категорија	16 наставни часа
“А2” категорија	16 наставни часа
“А” категорија	16 наставни часа
“Б” категорија	36 наставни часа
“БЕ” категорија	8 наставни часа
“Ц1” категорија	20 наставни часа
“Ц1Е” категорија	8 наставни часа
“Ц” категорија	20 наставни часа
“ЦЕ” категорија	8 наставни часа
“Д1” категорија	16 наставни часа
“Д1Е” категорија	8 наставни часа
“Д” категорија	16 наставни часа
“ДЕ” категорија	8 наставни часа
“Ф” категорија	12 наставни часа

има категорија “Ц1” се оспособува за “Ц” 4 наставни часа
има категорија “Ц1Е” се оспособува за “ЦЕ” 4 наставни часа
има категорија “Д1” се оспособува за “Д” 4 наставни часа
има категорија “Д1Е” се оспособува за “ДЕ” ... 4 наставни часа
има категорија “Ф” се оспособува за “Б” 24 наставни часа

Прилог бр. 3.5

Евиденција за извршена проверка на знаењето на кандидатот за возач од областа на познавање на правилата на патништата и сообраќајните знаци

Реден број	Име, име на еден од родителите и презиме	Датум и место на раѓање	Живеалиште / престојувалиште, адреса на станот	Категорија за која се оспособува (А, А1, А2, А3, А3+, Б, В, Ф, национална категорија)	Датум на извршена проверка	Број на пробниот тест	По кој пат полага кандидатот	Успех на кандидатот	Име и презиме на предавачот кој ја извршил проверката	Забелешка

Прилог бр. 3.6

Дневник за евиденција за работа на возачите инструктори со евиденција за посебните таблци за означување на возилото за оспособување на кандидати за возачи

Реден број	Датум и време на оспособување	Име и презиме на кандидатот за возач	Број под кој кандидатот е запишан во матичната книга	Категорија за која се оспособува	Број на „Г“ табличките	Датум и време на задолжување на табличките во автошколата	Датум и време на враќање на табличките во автошколата	Име и презиме на одговорно лице во автошколата кое ги издава, своерачен потпис	Име и презиме на возачот инструктор кој е задолжен со истите таблички (според евиденцијата на надлежното министерство) своерачен потпис	Забелешка